

# genc isi kooperatif

## KOOPERATİFÇİLİK EĞİTİM SETİ





## Önsöz

İşsizlik, dışlanma, eşitsizlik, ekonomik darboğaz...

Bu engelleri devirip yerine üretken, eşitlikçi, adil ve insanca olanı koymak derdi...

Genç İşİ Kooperatif'in 2015 yılından bu yana demokratik ve sürdürülebilir bir ekonomiyi inşa etme hevesi işte bu dertten kaynaklanıyor. Elinizde tuttuğunuz Kooperatifçilik Eğitim Seti, Sabancı Vakfı desteğiyle yürüttüğümüz "Güçlü Kadın Güçlü Kooperatif" projesi kapsamında eğitim ve danışmanlık sunduğumuz kadın-yoğun kooperatifler için hazırladığımız bir bilgi kaynağıdır. Bu eğitim seti; okura, temel kooperatifçilik, kooperatiflerde yönetim ve iletişim, mali idare, hukuki boyut, iş geliştirme ve toplumsal cinsiyet alanlarında temel düzeyde bilgi, bilinç ve yetkinlik kazandırmayı amaçlıyor.

Bir kamu malı olan bu eğitim setini okumanızı, yaygınlaştırmanızı ve geri bildirimlerinizi bizlerle paylaşmanızı ümit ediyoruz.

Patronsuz, eşitlikçi ve adilane bir biçimde üreterek, etkin ve yaygın bir sosyal kooperatifçiliği Türkiye'de ilmek ilmek örüyor, başka bir dünya mümkün diyen tüm sosyal dayanışma ekonomisi bileşenlerini de bu yola davet ediyoruz.

Çünkü biliyoruz: Birlikten daima kuvvet doğar!

**Bu doküman Sabancı Vakfı Hibe Programı'nın mali katkısı ile hazırlanmıştır. Bu belgenin içeriğinden sadece Genç İŒi Kooperatif sorumludur ve bu içerik herhangi bir Œekilde Sabancı Vakfı'nın görüŒ veya tutumunu yansıtmaz.**

CreativeCommons CC BY-NC (Atıf-GayriTicari) lisansı ile bu eđitim seti içinde yer alan bilgileri atıfta bulunmak ve gayri ticari olmak kaydıyla deđiŒtirerek veya aynen kullanabilir, tamamen veya kısmen paylaŒabilirsiniz.

genc isi  
kooperatif

# KOOPERATİFÇİLİK EĞİTİM SETİ

## KOOP101

TEMEL  
KOOPERATİFÇİLİK



## İÇİNDEKİLER

### 01 İŞ BİRLİĞİ

sayfa 1

### 02 TANIM

sayfa 2

### 03 7 EVRENSEL İLKE

sayfa 3

### 04 TEMEL DEĞERLER

sayfa 4

### 05 TARİHSEL GELİŞİM

sayfa 6-7

### 06 KURULUŞ MEVZUATI

sayfa 8

### 07 TEŞKİLAT YETKİSİ

sayfa 9

### 08 KOOPERATİF KURULUŞ AŞAMALARI

sayfa 11-15

### 09 KOOPERATİF ORGANLARI

sayfa 16

### 10 SOSYAL KOOPERATİF MODELİ

sayfa 17

### 11 SOSYAL KOOPERATİF AYIRT EDİCİ ÖZELLİKLERİ

sayfa 18-23

### 12 AVRUPA BİRLİĞİ'NDE SOSYAL KOOPERATİFLER

sayfa 24-27

### 13 GENÇ İŞİ DENEYİMİ

sayfa 28-39







# ***cooperation***

Kooperatif, İngilizce cooperation kelimesinden türemiş olup iş birliği anlamına gelmektedir.

# Tanım

Kooperatif, kişilerin gönüllü olarak birleşip ortak ekonomik, sosyal ve kültürel ihtiyaçlarını ve beklentilerini ortaklaşa sahip olunan demokratik kurallarla yönetilen bir işletme aracılığı ile karşılamak için oluşturdukları özerk bir kuruluştur.



**International  
Co-operative  
Alliance**

# 7 EVRENSEL İLKE

01 GÖNÜLLÜ VE AÇIK ORTAKLIK

02 ORTAKLARIN DEMOKRATİK DENETİMİ

03 ORTAKLARIN EKONOMİK KATILIMI

04 ÖZERKLİK VE BAĞIMSIZLIK

05 EĞİTİM , ÖĞRENİM VE BİLGİYE ERİŞİM

06 KOOPERATİFLER ARASINDA İŞBİRLİĞİ

07 TOPLUMA KARŞI SORUMLU OLMA





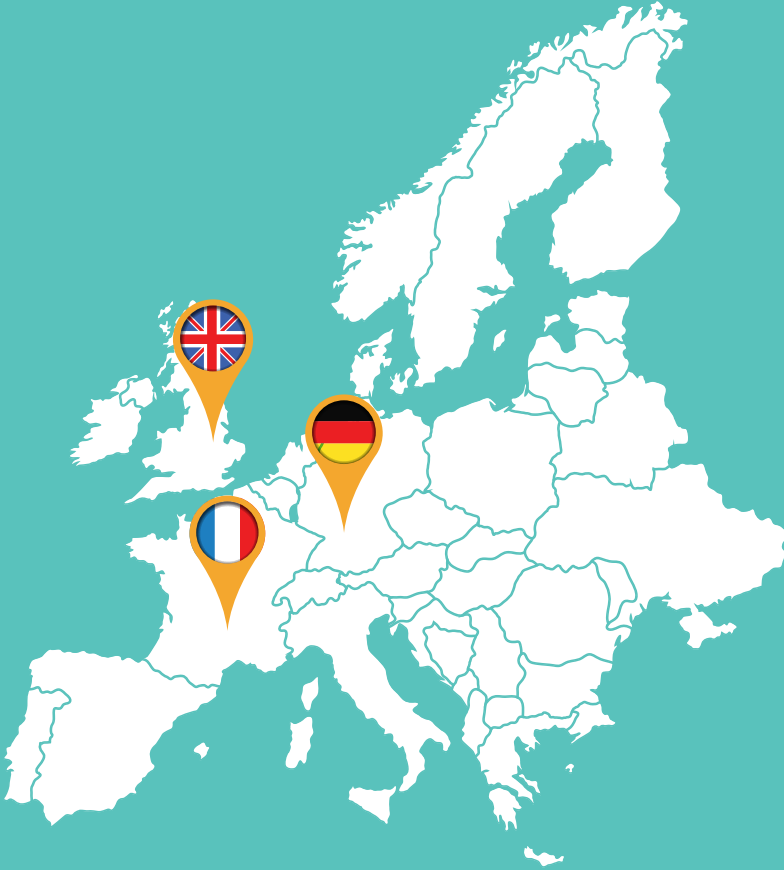
# Kooperatiflerin Tarihsel Gelişimi

Kooperatifçilik hareketi modern anlamda ilk kez İngiltere’de ortaya çıkmıştır.

İngiltere tüketim kooperatifçiliğinin öncülüğünü yaparken, Fransa üretim, Almanya ise kredi kooperatifçiliğinin öncülüğünü yapmıştır.

İngiltere’de kooperatifçiliğin ortaya çıkması ve gelişmesine katkı sağlayan düşünürler arasında Robert Owen ve William King öne çıkmaktadır.

Onların fikir ve düşüncelerinden beslenen ve kooperatifçilikte kalıcı başarıyı elde eden ise, Rochdale Öncüleri adı verilen 28 dokuma işçisi olmuştur.



# Türkiye'de Kooperatiflerin Tarihsel Gelişimi

Türkiye'de Kooperatifçilik hareketi Osmanlı döneminde Mithat Paşa ile başlamış ve Cumhuriyet Döneminde Atatürk'ün önderliğinde devam etmiş ve gelişmiştir.

1931 yılında Atatürk, kooperatifçiliğin bilimsel olarak da desteklenmesi düşüncesiyle, günümüzde Türk Kooperatifçilik Kurumu olarak faaliyet gösteren Türk Kooperatifçilik Cemiyeti'nin kurulmasını sağlamıştır.

Türkiye Kooperatifçilik Stratejisi ve Eylem Planı (2012-2016) kapsamında farklı ülkelerdeki örnek ve uygulamalar dikkate alınarak yapılan karşılaştırmalar Türkiye'de kooperatifçiliğin uluslararası örneklerle kıyasla yetersiz kaldığını göstermektedir.

Eylem Planı'nda yer alan değerlendirmelere göre toplumun kooperatifleşme oranı düşük olmakla birlikte kooperatiflerin sayısı artış göstermektedir. Türkiye'de güçlü bir kooperatifçilik yapısı ve anlayışının henüz oluşmadığına dikkat çeken Eylem Planı, kooperatifçiliğin ağırlıklı olarak konut yapımı ve tarım alanında yoğunlaştığını göstermektedir.

1863



1863 yılında çiftçilerin oluşturduğu kaynakla, Mithat Paşa öncülüğünde devlet himayesinde "Memleket Sandıkları" kurulmuştur ve bugüne uzanan kooperatifçiliğin temelini oluşturmuştur.

1931



1163 sayılı Kooperatifler Kanunu yürürlüğe girdi.

1969



Kooperatifçiliğin geliştirilmesini sağlayacak tedbirlerin alınması Anayasada (1982) bir ilke olarak yer almaktadır.

1982



2012-2016



## ***Kuruluş Mevzuatı***

- 1163 Sayılı Kooperatifler Kanunu
- Türk Ticaret Kanunu
- Ticaret odaları ve ticaret sicil müdürlüklerini bağlayan yönetmelik ve genelgeler
- Seçilen kooperatif anasözleşmesinin ilgili hükümleri





## **Merkez ve Taşra Teşkilat Yetkisi**

### **Bakanlıkça kuruluşu yapılan kooperatifler:**

- Üretim ve pazarlama
- Fikri mülkiyet ve proje danışmanlığı
- Hizmet ve dayanışma
- İşletme
- Karşılıklı sigorta
- Sağlık hizmetleri
- Yenilenebilir enerji

### **İl müdürlüklerince kuruluşu yapılan kooperatifler:**

- Tüketim
- Turizm geliştirme
- Küçük sanat
- Kadın girişimi
- Eğitim
- Bilimsel Ar-Ge
- Çocuk bakım



**Kooperatif  
Kuruluş  
Aşamaları**

- 01 ANA SÖZLEŞME
- 02 TESCİL BAŞVURUSU - MERSİS
- 03 KURULUŞ TESCİLİ  
TİCARET SİCİL İL MÜDÜRLÜKLERİ
- 04 KURULUŞ  
YÖNETİM KURULUNUN OLUŞTURULMASI
- 05 KURULUŞ SONRASI  
OLAĞANÜSTÜ GENEL KURUL TOPLANTISI

# Kooperatif Kuruluş Aşamaları

## ANA SÖZLEŞME



## TESCİL - MERSİS

- Örnek anasözleşmelerin incelenmesi
- Uygun anasözleşmenin kurucu ortaklarca tespiti
- Anasözleşme taslağı hakkında Kooperatifçilik Genel Müdürlüğü'nün yazılı görüşünün alınması
- Bakanlıktan kuruluşa dair izin yazısı alınması
- Mersis sistemi üzerinden kuruluş başvurusunun oluşturulması.
- Mersis üzerinden Ticaret İl Müdürlüğüne yapılan başvuruyu takiben Müdürlük tescil uzmanı huzurunda ana sözleşme imza onayının yapılması

## KURULUŐ TESCİLİ



## YÖNETİM KURULUNUN TESİSİ

- Dilekçe (İmzalı-kaşeli)
- İlgili Bakanlıkça onaylanmış kooperatif anasözleşmesi
- Ana sözleşme özeti (Yönetim kurulu üyeleri tarafından imzalanmış 1 adet)
- Bakanlık izin yazısı (Aslı)
- Nüfus ve Vatandaşlık İşleri Müdürlüğünde (Kimlik Paylaşım Sistemi) ikametgah kaydı bulunmayan ve nüfus kaydı il dışında olan kurucu ortakların ikametgah belgesi
- Oda kayıt beyannamesi
- Dilekçe (İmzalı, kaşeli)
- Yönetim kurulunun görev bölümü kararı (Noter onaylı, 1 adet)
- İmza beyannamesi
- Yeni tarihli olarak hazırlanıp tescil için Ticaret Sicil Müdürlüğü'ne müracaat edilir. (Noter onaylı, aslı)

# Kooperatif Kuruluş Aşamaları

## Olağanüstü Genel Kurul

### Genel Kurul Toplantı Öncesi

- Yönetim Kurulu (YK) Genel Kurulu toplamak için karar alır.
- Bakanlık temsilcisinin Gümrük Ticaret İl Müdürlüğü'nden talep edilmesi
- Bakanlık temsilcisinin görevlendirme masrafları için Ziraat Bankasına bedelin yatırılması. Açıklama kısmına Kooperatifin Vergi Numarası yazılır.
- Bakanlık temsilci talebinin Kooperatifçilik İl Müdürlüğüne iletilmesi: Dekont + Genel Kurula dair imzalı ve kaşeli Y.K. kararı + Talep Dilekçesi + KoopBis'ten alınmış Hazirun listesi
- GK'da Denetim Kurulu, Yönetim Kurulu raporları (resmî matbu form) ve KoopBis'ten alınan Hazirun hazır bulunmalı. EK 6 ve Noterden kapanışı tasdik ettirilmiş Yevmiye Defteri hazır bulunmalıdır.
- GK'dan önce Bilanço ve Gelir Tablosu'nun Damga Vergisi Beyannamesi İlgili VD'den yatırılmalıdır.

### Genel Kurul Toplantı Sonrası

- **Noter onayları:**
- Genel Kurul yapılmasına dair YK kararı
- GK tutanağı
- **GK sonrası Ticaret Sicil'den Tescil işlemleri (YK seçimi yoksa)**
- Genel Kurul tutanağı noterde onaylatılır.
- Ticaret Odası Tescil Birimine; tescil dilekçesi (imzalı-kaşeli), noter onaylı GK tutanağı, hazirun, gündem, bakanlık görevlendirme yazısı ve tescile dair ödeme dekontu
- Dosya üzerine "ilansız GK" diye not düştüklerinden emin olunuz.
- MERSİS işlemi bulunmamaktadır.

## **Genel Kurul sonrası Ticaret Sicil'den Tescil işlemleri; (Y.K seçimi varsa)**

- Genel Kurul tutanağı ve YK görev dağılımına dair Y.K kararı noterden onaylatılır.
- Genel Kurul sonrası yeni YK'nın ticaret sicil müdürlüğüne tescili için noterde tescil için imza beyannamesi (Tescil Talepnamesi) çıkarılır (tüm yeni YK bir arada bulunmalıdır).
- Ticaret Odası Tescil Birimine noter onaylı GK tutanağı, YK görev dağılımı kararı, tescile yönelik imza beyannamesi (tescil talepnamesi), hazirun, GK gündemi, bakanlık temsilcisi görevlendirme yazısı, Kooperatif YK bilgi formu (GK'ya gelen bakanlık temsilcisinden edinilebilir), yeni YK'nın malvarlığı beyanı ve tescile dair ödeme dekontu (Ticaret odası vizesinden ödenir).
- İkametgah kaydı bulunmayan ve nüfus kaydı kooperatifin merkezinin bulunduğu il dışında olan yeni YK üyelerine ait ikametgah belgesi de tescil birimine ayrıca teslim edilmelidir.
- MERSİS'ten tescil talebinde bulunulur. E-imza ile MERSİS'e girilir. Sisteme görevi süresi biten ve başlayan YK-DK bilgileri girilir, yeni tescil başvurusu oluşturulur, tescile konu evrak kısmına imza beyannamesine ait ve GK tutanağına ait Noter Yevmiye Numarası yazılır.
- İlgili yerlerde "müştereken temsil ve ilzam" yazıldığından emin olunuz. Tüm belgelerin Ticaret İl Müdürlüğü'ne tesliminin ardından Ticaret Sicil Gazetesinde kararlar (GK kararları ve YK görev taksimi kararı) ilan olunur.

# KOOPERATİF ORGANLARI





# Sosyal Kooperatif Modeli

Türkiye'de sosyal kooperatifler ayrı bir tüzel kişilik olarak tanınmamasına rağmen, çalışmalarını sosyal kooperatif modeline uygun olarak yürüten ve kendini sosyal kooperatif olarak tanımlayan örnekler bulunmaktadır.

# Sosyal Kooperatiflerin Ayırt Edici Özellikleri ve Temel İlkeleri

## Kamu yararı

Sosyal kooperatifler, diğer kooperatiflerden farklı olarak kamu yararını öncelikli misyonları olarak belirlemişlerdir. Kamu yararına yönelik mal ve hizmet üretimi yapılması, belirli bir bölgedeki kişilerin temel ihtiyaçlarının karşılanmasından bir toplumdaki tüm vatandaşların ihtiyaçlarına yanıt vermeye kadar geniş bir çerçevede tanımlanmaktadır.





## ***İş gücü entegrasyonu***

Sosyal kooperatifler sosyal, sağlık, eğitim veya çevresel hizmetlerin sağlanmasının yanı sıra dezavantajlı bireylerin (engelliler, uzun süredir iş gücüne dâhil olmayanlar, eski tutuklular, bağımlılar vb.) iş gücüne entegrasyonu konularında uzmanlaşmıştır ve bu özellikleri ile diğer kooperatiflerden ayrılmaktadır.

# Sosyal Kooperatif Olma Kriterleri

## Devlet dışı aktör

Kooperatifler ve sosyal kooperatifler devlet dışı ekonomik aktörlerdir ve bağımsızlardır.





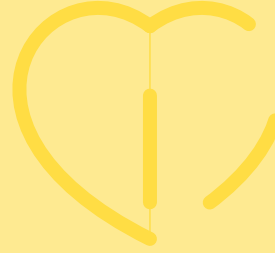
## **Çok paydaşlı ortaklık yapısı**

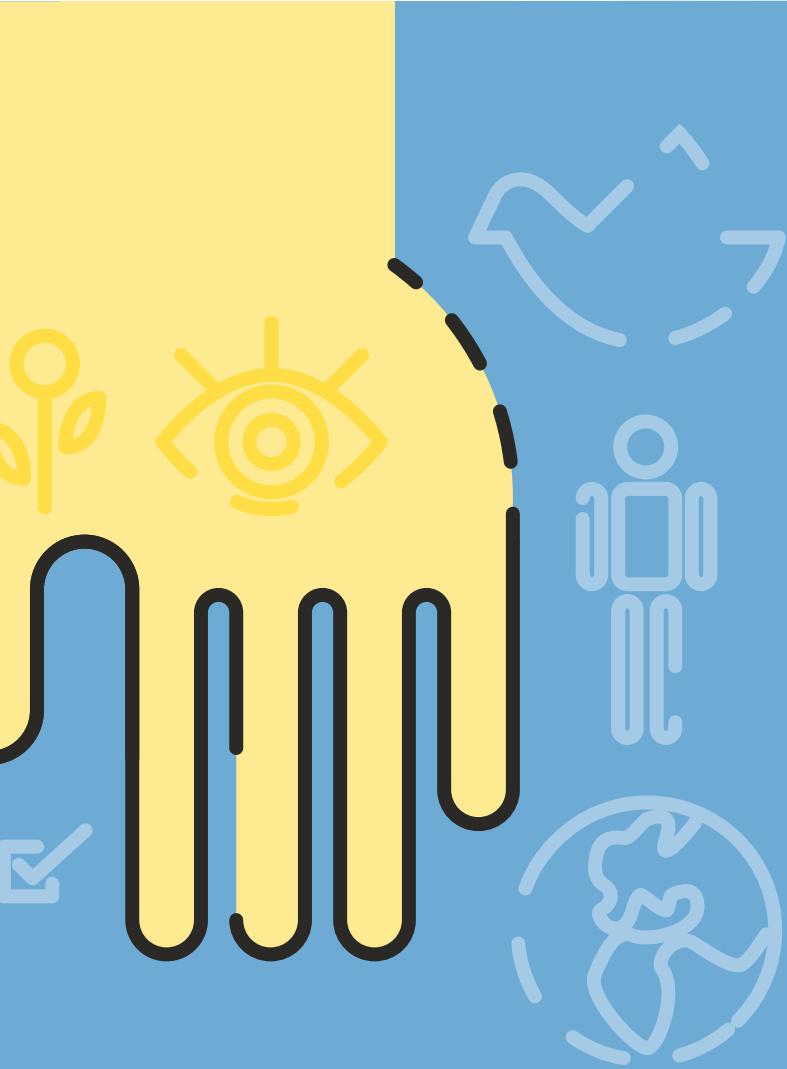
Sosyal kooperatiflerin kamu yararı misyonunun bulunması, bu kooperatiflerin ortaklarının farklı tür paydaşlardan (çalışanlar, hizmet faydalanıcıları, yerel yönetimler, farklı tüzel kişiler vb.) oluşmasına olanak sağlamaktadır.

# Sosyal Kooperatif Olma Kriterleri

## Çalışanların temsili

Sosyal kooperatiflerde ortaklar hem emek verirler hem de kooperatifin sunduğu işe erişim hizmetlerinden faydalanırlar. Sosyal kooperatiflerde emekçi ortakların yönetime katılımı ve ilgili kurullarda temsili esastır.





## ***Kâr dağıtımı***

Kooperatifler kâr dağıtımını, ortaklarının kooperatife yaptıkları maddi katkı oranında gerçekleştirebilmektedir.

Ancak sosyal kooperatifler, sınırlı kâr dağıtımı yapmakta veya hiç kâr dağıtımı yapmamaktadır.

Sınırlı kâr dağıtımı yapma veya yapmama prensibi, sosyal kooperatiflerin kamu yararı misyonunu desteklemektedir.

# Avrupa Birliđi'nde Sosyal Kooperatifler

Sosyal kooperatifleri yeni bir kooperatif türü olarak tanıyan ilk ülkelerden biri İtalya'dır. İtalya'da 1980'lerden beri yasal bir düzenleme olmaksızın faaliyet gösteren sosyal dayanışma kooperatifleri, 1991 yılında kabul edilen yasa ile sosyal kooperatif adıyla yasal bir statü kazanmıştır.

Yasa kapsamında sosyal kooperatiflere yönelik vergi indirimleri de tanınmaktadır. Sosyal kooperatifler, Kurumlar Vergisinden muafır ve Katma Deđer Vergisi indiriminden yararlanmaktadır.

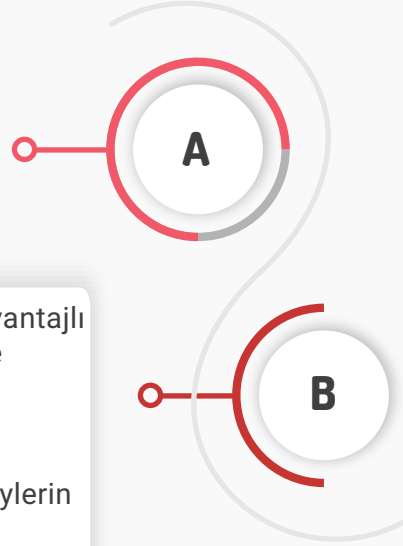


*(Sosyal Girişimler ve Ekosistemleri: Bir Avrupa Harita Raporu, Güncellenmiş Ülke Raporu: İtalya)*



**A tipi sosyal kooperatifler,** sosyal hizmetler, eğitim ve sağlık hizmetlerini yürütmektedir.

**B tipi sosyal kooperatifler,** dezavantajlı bireylerin tarım, sanayi, ticaret ve hizmet sektörlerinde istihdamını sağlama odaklı çalışmalar yürütmektedir. B tipi sosyal kooperatiflerde, dezavantajlı bireylerin çalışanların en az yüzde 30'unu oluşturmaları yasa kapsamında zorunlu hale getirilmiştir. A tipi sosyal kooperatiflerde ise bu tür bir yasal zorunluluk bulunmamaktadır.

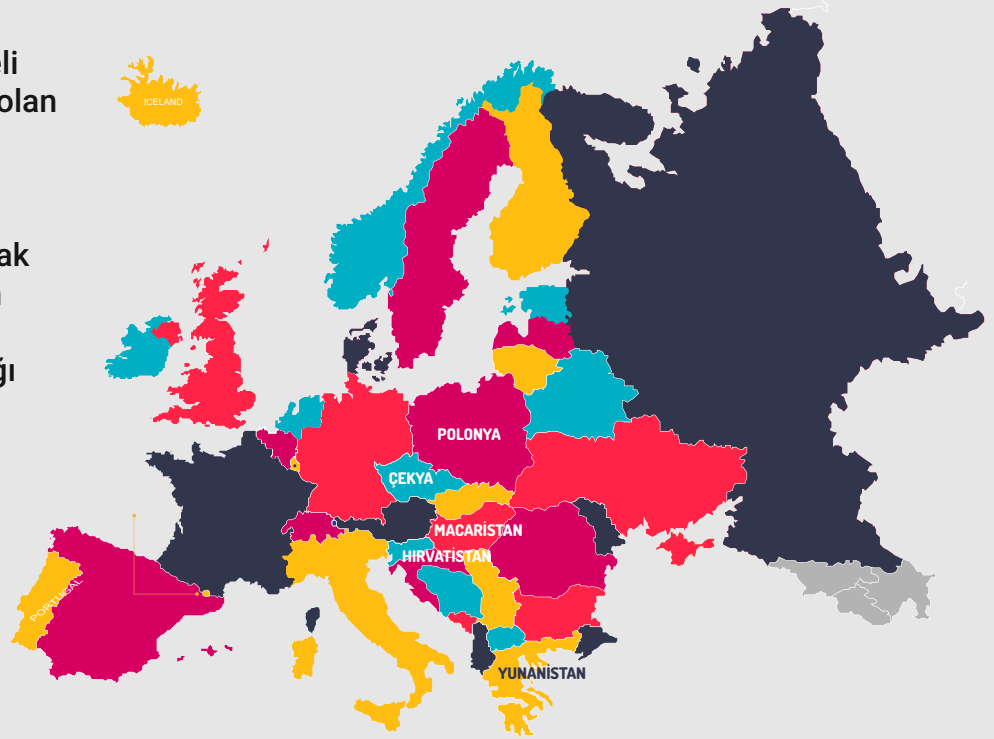


**İtalya'da  
381 numaralı yasa  
sosyal kooperatifleri  
çalışma alanlarına  
göre ikiye  
ayırmaktadır.**

# Avrupa Birliđi'nde Sosyal Kooperatifler

Sosyal kooperatifçilik modeli 1990'lı yıllardan bu yana AB üyesi olan birçok ÷lkede yaygınlaşmaktadır.

Yunanistan, Macaristan, Polonya, Hırvatistan ve Çekya örneklerinde sosyo-ekonomik olarak dezavantajlı kabul edilen bireylerin işgücü piyasasına entegrasyonu, sosyal kooperatifçiliđin odaklandığı alanlar arasında öne çıkmaktadır.



<b>Ülke Yasal Statü Sosyal Kooperatif Sayısı</b>	<b>Yasal Statü</b>	<b>Sosyal Kooperatif Sayısı (Yıl)</b>
İtalya	Sosyal kooperatif	11.264 (2013)
Portekiz	Sosyal dayanışma kooperatifleri	108 (2014)
İspanya	Sosyal kooperatif topluluklar, iş gücü entegrasyonu, kooperatif toplulukları	566 (2009)
Yunanistan	Sosyal kooperatif	540 (2014)
Fransa	Ortak fayda kooperatifleri	266 (2012)
Macaristan	Sosyal kooperatif	490 (2013)
Polonya	Sosyal kooperatif	900 (2014)
Hırvatistan	Sosyal kooperatif	
Çek Cumhuriyeti	Sosyal kooperatif	

*Avrupa Komisyonu. (2015). A Map Of Social Enterprises And Their Eco-Systems In Europe: Synthesis Report (Avrupa'da Sosyal İşletmelerin ve Ekosistemlerinin Bir Haritası: Sentez Raporu).*

# Genç İŖi Kooperatif

Genç İŖi Kooperatif 10 Ŗubat 2015 tarihinde İzmir'de kurulmuŖ, Kooperatifçilik Genel M¼d¼rl¼g¼nce tescilli bir Bilimsel AraŖtırma ve GeliŖtirme Eđitim Kooperatifidir.

Genç İŖi Kooperatif, genel kurul kararı geređince ortaklarına kâr payı dađıtmayan bir sosyal kooperatiftir. İzmir Ticaret Odası 51. Mesleki, Bilimsel ve Teknik Faaliyetler Meslek Grubuna ¼yedir. Uluslararası Kooperatifler Birliđi Gençlik Ađı tam ¼yesidir.

Genç İŖi Kooperatif toplumun t¼m kesimlerinin insana yaraŖır iŖ olanaklarına eriŖmesi iin alıŖır.

genc iŖi  
kooperatif

# Genç İŖi Kooperatif

## Ekip

Kooperatif, kiŖilerin gönüllü olarak birleŖip ortak ekonomik, sosyal ve kültürel ihtiyaçlarını ve beklentilerini ortaklaŖa sahip olunan demokratik kurallarla yönetilen bir iŖletme aracılıęı ile karŖılamak için oluŖturdukları özerk bir kuruluŖtur.



# Genç İŖi Kooperatif

## Toplumsal Sorun

**Odak toplumsal sorun:**  
Mevcut iŖgücü piyasasının baŖta gençler olmak üzere dezavantajlı kesimlere insana yaraŖır iŖ olanakları sunamaması.

**DıŖ etken:** 21. yüzyılın getirdiđi esnek, uzaktan ve geçiçi çalıŖma düzeni

**Türkiye'de iŖgücüne katılmama ve iŖsizlik yaygındır.**

**KayıtdıŖı istihdam yaygındır.**

**Türkiye'de genç iŖsizliđi ve ne eđitimde, ne istihdamda yer alan gençlerin oranı yüksektir.**

1

### Engelli/Engellenmiş Bireyler

Dünya Sağlık Örgütü (2011) "engellilik" durumunu kapsayıcı bir terim olarak "engelli bireyleri" ya da "engeli olan bireyleri" tanımlamak için kullanır. Türkiye'de ise hala "sakatlık (çürüklük)", "özürlülük", "engellilik" gibi tanımlamaların kullanılmasında ortak bir fikir birliği sağlan(a)mamıştır.

Türkiye jeopolitik konumundan ötürü tarih boyunca farklı ülkelerden gelen mültecilere ev sahipliği yapmıştır. Günümüzde ise geçici koruma statüsünde bulunan 3,5 milyon Suriyeli ve yaklaşık 500.000 diğer uyruklu mülteci Türkiye'de yaşamaktadır

### Mülteciler

3

2

### Ücretsiz Ev Emekçileri

Ücretsiz emekçiliğin çeşitli kategorileri mevcuttur: ücretsiz bakım hizmeti (yaşlı, çocuk vb. yönelik), gönüllü çalışma; ücretsiz ev emekçiliği; ücretsiz aile işçiliği (özellikle tarım); veya ücretli işyerlerinde ücretsiz şekilde yapılan iş.

Kent çeperlerinde yaşayan topluluklar genellikle bir kente göç yoluyla başka kentlerden gelenlerden ya da bir kent merkezinden çeperlere taşınmak zorunda kalan dezavantajlı kişilerden oluşmaktadır.

### Kent Çeperinde Yerleşik Gruplar

4

# Genç İş Kooperatif

## Toplumsal Odaklar

Kooperatif, kişilerin gönüllü olarak birleşip ortak ekonomik, sosyal ve kültürel ihtiyaçlarını ve beklentilerini ortaklaşa sahip olunan demokratik kurallarla yönetilen bir işletme aracılığı ile karşılamak için oluşturdukları özerk bir kuruluştur.

# Genç İŖi Kooperatif

## Faaliyetler

İŖsizlik, eŖitsizlik, ekonomik darboęaz, yoksulluk ve dıŖlanma gibi sorunlar, geleneksel iŖletmelere alternatif örgütlenme modellerini gerekli kılıyor.

Bu sıradıŖı modellerden biri olan Sosyal DayanıŖma Ekonomisi, dayanıŖmayı teŖvik eden, sosyal ve ekonomik amaçlar güden, mal, hizmet ve bilgi üreten kooperatif, dernek, vakıf ve sosyal iŖletmelerden oluşur.

Genç İŖi Kooperatif yalnızca Sosyal DayanıŖma Ekonomisi bileŖenleriyle çalıŖır.





# Genç İŖi Kooperatif

## Amaçlar

Genç İŖi Kooperatif üç ana amaca ulaşma yolunda gösterdiği performansı beş temel gösterge üzerinden ölçer. Göstergeler, tüm faaliyetlerimiz arasında ortak kalkınma çıktılarını ölçmeye ve toplu bir şekilde raporlamaya imkan tanıyacak şekilde belirlenmiştir.

### **Sosyal dayanışma ekonomisi bileşenlerinin ve özellikle kooperatiflerin kapasitesini geliştirmek**

**1.1 Kooperatifçilik eğitimi sunulan kişi sayısı**

**1.2 Kooperatifçilik eğitimine katılanların genel memnuniyet düzeyi**

**2. Teknik danışmanlık sunulan sosyal dayanışma ekonomisi bileşeni sayısı**

### **Kooperatifçilik konusunda farkındalık kazandıracak faaliyetler düzenlemek**

**3. Yaygınlaştırma faaliyetleri kapsamında ulaşılan kişi sayısı**

**4. Araştırma faaliyetleri kapsamında ulaşılan kişi sayısı**

### **Ortaklarımızın insan onuruna yaraşır istihdama ve geçim kaynaklarına erişimini artırmak**

**5. Kooperatif ortaklarımızın ücretli işlerde harcadığı emek saati**

# Genç İŖi Kooperatif

## Nasıl Yapar?

### *Patronsuz*

Kooperatif patronsuzdur, yatay iliŖkiye dayalıdır. Tercih hakkı ve gönüllülük esastır.

### *EŖit iŖe eŖit ücret*

Kooperatifte alıŖan ortak ve gönüllülerin her biri harcadıkları emek karŖılığında aynı birim ücreti kazanırlar.

### *Adil paylaşım*

Kooperatif, kazancın yüzde 25'ini idari giderler için alır ortakları emek verenler arasında alıŖtıkları zamana göre paylaşır.

## *Yetkin kadro*

Kooperatif, alanında uzman kişileri istihdam eder. Her ortak, eğitimi ve deneyimiyle uyumlu işlerde görev alır.

## *Kolektif ve katılımcı*

Çalışmamız ve çıktılarımız bireysel değil kolektiftir. Çalışmalarımızı daima çözüm ortaklarımız ile birlikte yürütürüz.

## *Birlikte öğrenerek*

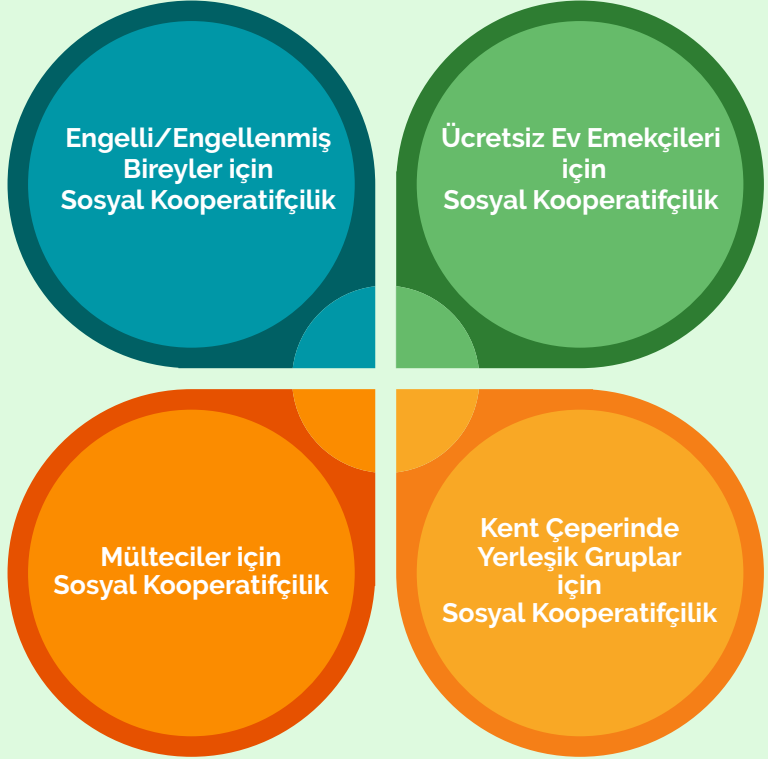
Kooperatif reçete sunmaz. Aslolan çözümü birlikte bulmaktır. Hatalarımızdan öğrenip daha iyisi için çalışırız.

# Genç İŖi Kooperatif

## İzlem

Genç İŖi Kooperatif, Avrupa Birlięi Sivil Düşün Programı desteęiyle hassas gruplara yönelik kooperatifleşme izlemini ilgili paydaşlara danışarak geliştirdi.

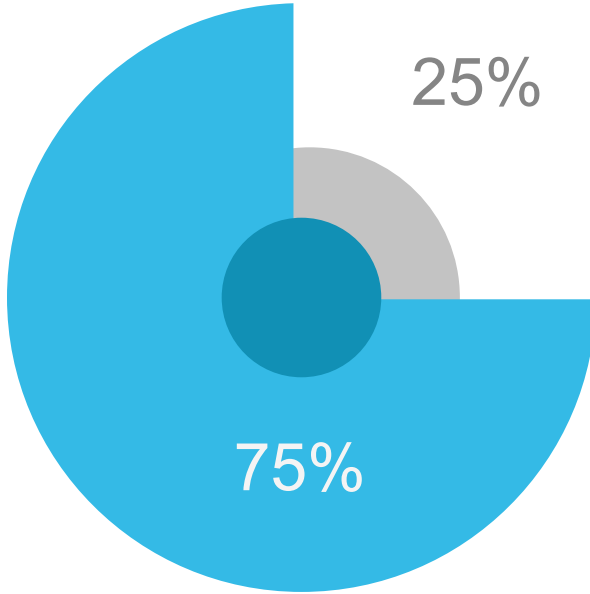
Belgeler gelecek dönemde kooperatifin izleyeceęi yolu, yöntemi ve yöngörüyü yansıtır.



# Genç İŖi Kooperatif

## ÇalıŖma İlkesi

Genç İŖi Kooperatif ortaklarına kâr payı dađıtmayan bir sosyal kooperatiftir. Emek veren tüm gönüllü ve ortaklar saatlik emek ücretlerini alırlar. Kooperatif, idari giderler için her faturadan yüzde yirmi beŖ oranında kesinti yapar.



# Genç İŖi Kooperatif

## Ne Yaptı?

Genç İŖi Kooperatif, Avrupa Birlięi Sivil Düşün Programı desteęiyle hassas gruplara yönelik kooperatifleşme izlemini ilgili paydaşlara danışarak geliştirdi. Belgeler gelecek dönemde kooperatifin izleyeceęi yolu, yöntemi ve yöngörüyü yansıtır.



### *Güçlü Kadın, Güçlü Kooperatif*

Hibe Programları ile sivil toplumun güçlenmesine katkı sunan ve toplumsal sorunların çözümünde rol oynayan Sabancı Vakfı desteęiyle, 256 başvurunun arasında desteklenmeye hak kazanan 8 projeden biri olan “Güçlü Kadın, Güçlü Kooperatif” adlı projemiz hayata geçti.



### *Herkes için Sosyal Kooperatifçilik: Eęitim ve Kapasite Geliştirme Yoluyla Toplulukları Güçlendirmek*

Friedrich Ebert Stiftung Derneęi Türkiye Temsilcilięi'nin desteęiyle 2019 yılı ilk yarısında “Herkes için Sosyal Kooperatifçilik: Eęitim ve Kapasite Geliştirme Yoluyla Toplulukları Güçlendirmek” çalışması kapsamında 8 ilde (İzmir, Balıkesir, İstanbul, Çorum, Rize, Burdur, Isparta, Muęla) 9 taban örgütlenmesine kapasite geliştirme eęitimi verildi. İhtiyaçlara göre özelleştirilen eęitim modüllerinden 154 aktivist faydalandı.



## **Koop.Düşün ve Koop.Kur Modülleri**

Genç İşi Kooperatif olarak Uluslar Arası Çalışma Örgütü' nün Think.COOP / KOOP.Düşün ve Start.COOP / Koop.Kur eğitim modülünün dilimize kazandırılması sürecini yönettik.



## **koopdestek.org.tr ve KoopDestek El Kitabı**

Kooperatiflerin evrensel ilkelerinden “eğitim, öğretim, bilgilendirme” ve “kooperatifler arası işbirliği” doğrultusunda çevrimiçi kooperatifçilerin sıklıkla sorduğu sorulara avukat, mali müşavir ve kooperatif uzmanlarının verdikleri yetkin ve yalın yanıtları içeren bir soru-yanıt platformu olan, koopdestek.org.tr, kooperatif destek noktasını ve basılı versiyonu olan KoopDestek El Kitabı hizmete sunuldu.



## **Sosyal Kooperatifçilik Örgütlenme Çalışmaları**

Hak-temelli sosyal-odaklı kooperatiflerin dayanışmasını sağlamak, savunuculuk ve kapasite-geliştirme alanında işbirliği yapmak amacıyla Sivil Düşün AB Programı desteğiyle İspanya, İtalya, Belçika, Hırvatistan deneyimleri yerinde incelenmiş, işbirliği ve dayanışma ağları kurulmuştur.



## **Sınır Tanımayan Kooperatifçiler**

The Hollings Center for International Dialogue desteğiyle 'Sınır Tanımayan Kooperatifçiler: Sosyal Kooperatif Kapasitesinin Artırılması için Uluslararası Çalıştay' faaliyeti kapsamında Genç İşi Kooperatif ABD, Tunus, Lübnan ve Türkiye'den 25 öncü sosyal kooperatifçiyi İstanbul'da buluşturdu.



## **Uluslararası Duyarlı İşletmeler Konferansı**

Konferansta, özel sektör ve sosyal dayanışma ekonomisi bileşenler, “Kurumsal Sosyal Sorumluluk” hakkında derinlemesine bir bilgi paylaşımı gerçekleştirdi. Konferans, sosyal dayanışma ekonomisi aktörleri ve kurumları arasında uluslararası bir diyalog kurulmasını sağlamayı hedefledi. ABD ve Türkiye'den katılımcılar arasında bilgi alışverişi, deneyim ve iyi uygulamaların değişimine odaklandı.





genc isi  
kooperatif

# KOOPERATİFÇİLİK EĞİTİM SETİ

## KOOP201

KOOPERATİFLERDE  
YÖNETİŞİM VE  
İLETİŞİM



## İÇİNDEKİLER

### 01 KANUNA GÖRE KURULLAR

sayfa 01-02

### 04 KONSENSUS

sayfa 06-09

### 02 SOSYOKRASI

sayfa 03-05

### 05 DERİN DEMOKRASI

sayfa 10

### 03 HOLAKRASI

sayfa 06

### 06 ŞİDDETSİZ İLETİŞİM

sayfa 11



# ***Kooperatifler Kanununa göre Yönetişim***

Kooperatif işletmelerde yönetim ve karar alma mekanizmaları 1163 sayılı kanunda belirtilmiştir.

## Genel Kurul

Genel Kurul bütün ortakları temsil eden en yetkili organdır.

Karar Alma:

– Kanun veya anasözleşmede aykırı hüküm bulunmadıkça Genel Kurul kararlarında ve seçimlerde oyların yarısından bir fazlasına itibar olunur. Kooperatifin dağılması veya diğer bir kooperatifle birleşmesi ve anasözleşmenin değiştirilmesi kararlarında fiilen kullanılan oyların 2/3 ü çoğunluğu gereklidir. (1163 sy Kn. Md. 51)

## Yönetim Kurulu

Yönetim Kurulu, kanun ve anasözleşme hükümleri içinde kooperatifin faaliyetini yöneten ve onu temsil eden icra organıdır. Yönetim Kurulu en az üç üyeden oluşur. (1163 sy. Kn. Md. 55)

Karar Alma:

– Kanun veya anasözleşmede aykırı hüküm bulunmadıkça Yönetim Kurul kararları da oyların yarısından bir fazlasına itibar olunur. Bu nedenle Yönetim kurulları ve diğer organlar hep tek sayı olacak şekilde belirlenmektedir.

## Denetim Kurulu

– Denetçiler, genel kurul namına kooperatifin bütün işlem ve hesaplarını tetkik eder. Genel kurul, denetleme organı olarak en az bir yıl için bir veya daha çok denetçi seçer. Genel kurul yedek denetçiler de seçebilir.

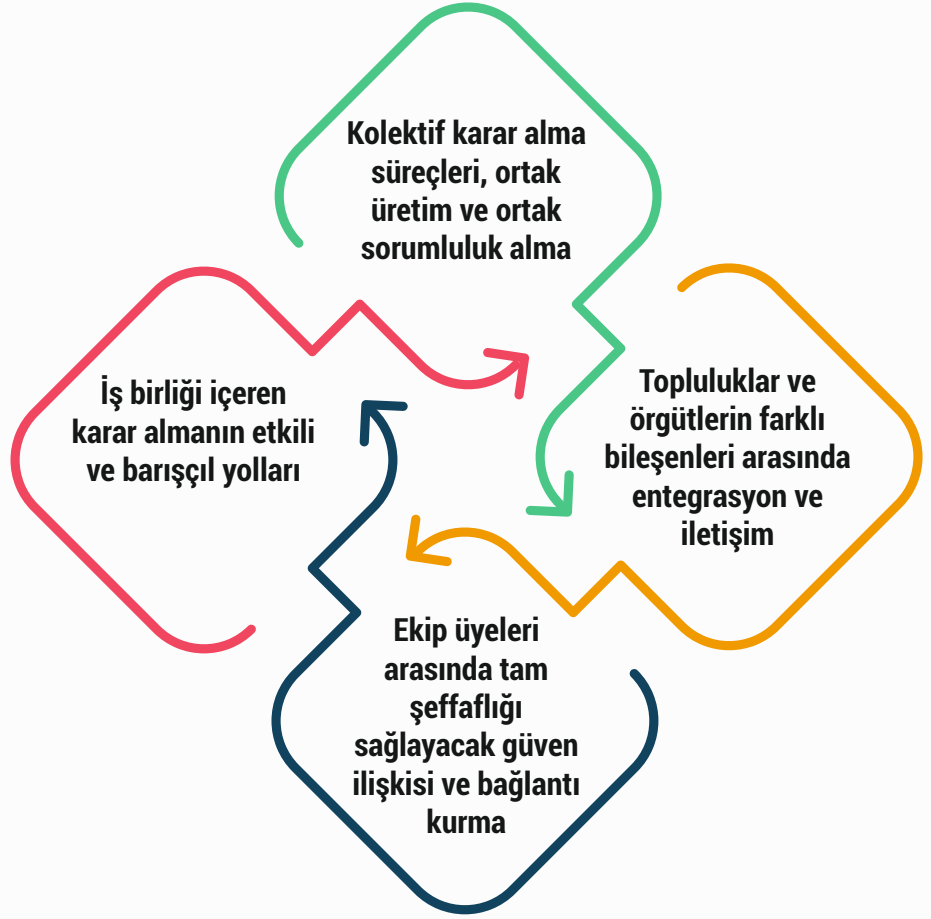
Denetçilerin ve yedeklerinin kooperatif ortaklarından olması şart değildir.

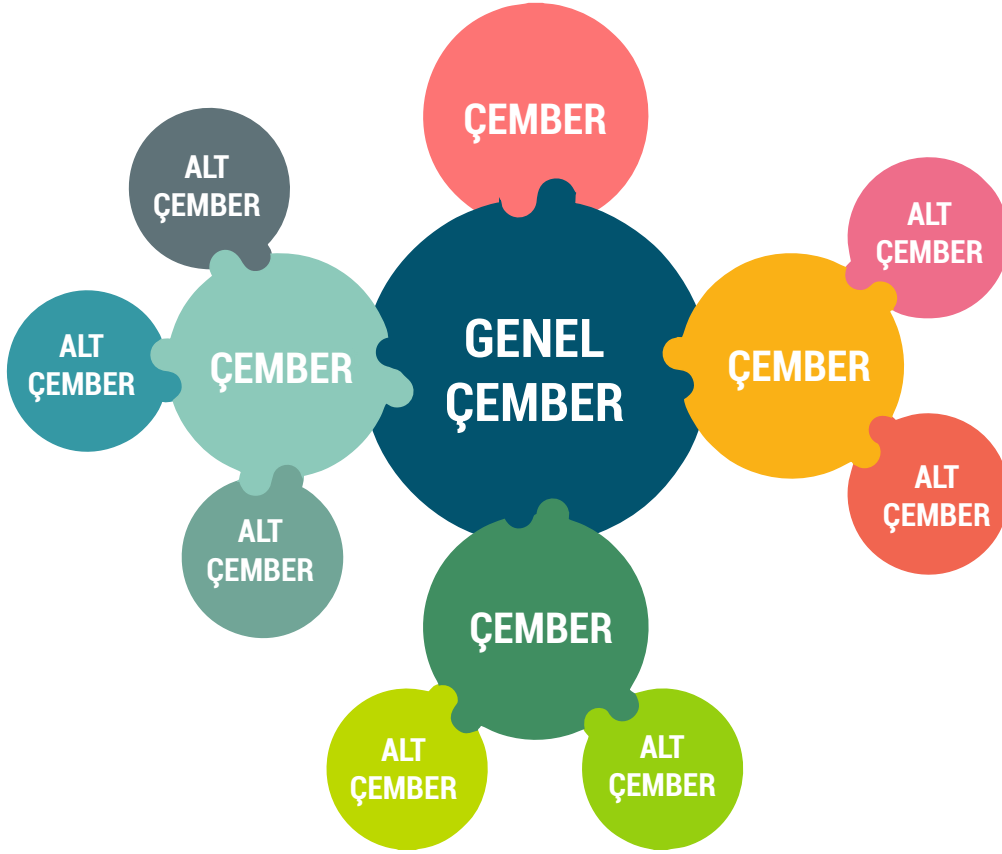
(1163 sy Kn. Md. 65)

# Sosyokrasi

Sosyokrasi, organizasyonların verimlilik ve performanslarını, uyum ve ahengini sağlayan örüntüleri ve düzenlemeleri içeren bir yönetim modelidir.

Sosyokrasinin dinamik yönetim prensipleri herkesin karar alma süreçlerine katılmasını sağlar; herkesin fikri eşit derecede değerlidir.









# Holakrası

Bu metodoloji katılımcı ama aynı zamanda "rıza"ya dayalı öz-örgütlenme ilkesini baz alır. Buradaki rıza kavramı çoğunluğu elde eden bir oylama sonucunda ortaya çıkan uzlaşma anlamında değil, karar mekanizmalarının yöntemliliğinin onaylanması manasındadır.

Planlama ve kontrole dayalı bir sistemden ziyade dinamik bir yönetim söz konusudur.



	Sosyokrasi (1970)	Holakrasi (2006)	Sosyokrasi 3.0 (2014)
<b>Amaçlar</b>	Herkesin olabildiğince gelişmesini sağlamak ve farkındalıkları kapsamak	Organizasyonlarımıza sunulan insan bilincinin muazzam algılama gücünü kullanmak	Zaten mevcut olan yeteneklerden en iyi şekilde yararlanmak ve organizasyonun sürekli iyileştirme yoluyla kendi hızıyla ilerlemesine (büyümesine) yardımcı olmak.
<b>Çalışanlar</b>	Bütün çalışanları karar verme sürecine dahil etmek temel olarak önemlidir.	Rolü ve ruhu birbirinden ayırarak , çalışmayı ilgilendirmeyen bireysel duygu ve düşüncelerden aşırı etkilenmesini engellemek	Çalışanlar yürütücüler etrafında toplanır, politikaları birlikte oluştururlar ve organizasyon için sensörler (sinir uçları) olarak hareket ederler.
<b>Eşdeğerlilik</b>	Politika oluşturma ve karar almada eşitlikçi varoluş ve gelişme potansiyeli	-	Bir karardan etkilenen herkes rıza gösterme yetkisine sahiptir.
<b>Organizasyon</b>	Örgüt çalışanlar için vardır ve çalışanların örgütlerinin gerçek problemlerini mümkün olduğunca iyi bir şekilde çözüme ulaştırma isteği vardır.	Bir örgüt, insanın çalışanların ötesinde var olan bir işi ve kendi işini yapmak için kendi gayesiyle, yalnızca o işi yapan insanlara hizmet etmenin ötesinde bir varlıktır.	Bir organizasyon değerleri, yürütücüler ve stratejisi ile tanımlanır.
<b>İhtiyaçlar</b>	Çalışanlara kendi istek ve ihtiyaçları doğrultusunda düzenlemek için hem bireysel hem de kolektif alan vermek	Kuruluşun amacını gerçekleştirmek, insanların istekleri ve ihtiyaçlarını gerçekleştirmek demek değildir.	İhtiyaçlar, kuruluşun kendisi, üyeleri, paydaşları, müşteriler veya çevresi ile tespit edilebilir.
<b>Kurallar</b>	Kurallar, her bireyin sınırlar içinde gerçekleştirmesine izin vermek için koyulur. Her katılımcıya eşit olarak çalışma sınırlarının veya eşiklerinin belirlenmesinde garanti verilir.	Açık hesap verebilirliklere sahip açık roller, çalışma sınırlarında netlik yaratır.	Tanımlanabilir sorumluluk alanları içinde yer alan politikalar, değer akışını yönlendirir. Yürütüçülere yönelik politikalar oluşturulur. Temel ilkeler değerlerdir. Değerler politikadır. Herkesin politika konusunda uzman olması gerekir.
<b>Yetkilendirme</b>	Her bir sistem bileşenin, örneğin bir bireyim, kenti talimatlarını onaylamak üzere yetkilendirilmiş olmasını sağlar.	Bir çekirdek yetki yapısı ve herkesi güçlendiren bir sistem kuarar.	Beklentileri kendisine hesap verebilirlik ile yönetir. Sorumluluk temel bir prensiptir. Sorumluluk çevrelerde gerçekleşir, ilke ve değerleri takip eder.

# Konsensüs

## 1

### Sorunu tüm yönleri ile açıklama

Bilgi düzeyini eşitlemeye yönelik olarak sorunun tüm ayrıntıları ile ortaya konulması.

## 2

### Karar konusunun netleştirilmesi

Neye ilişkin karar verileceğinin çok net ve ayrıntılı biçimde belirlenmesi

## 3

### Konuya ilişkin görüşlerin açıklanması

Bu aşamada tartışma yapılmaz ancak anlamaya yönelik sorular sorulur. Herkes, olabildiğince birinci tekil kullanarak söz alır ve herkesin eşit konuşma zamanına sahip olmasına dikkat eder. Ötekiler dinlemeye ve anlamaya yoğunlaşır.

## 4

### Beyin fırtınası

Olası çözüm önerileri sunulur. Her şey mümkündür, sınırlama yoktur.

# 5

## Önerilerin derlenmesi ve tartışılması

Öneriler başlıklar altında toplanır ve tekrar okunur. Her öneri avantajları ve dezavantajlarına göre değerlendirilir. Bu aşamada, çeşitli olanakların yarışdırılması değil; ortaklıkların ve kısmi ayrışmaların tespit edilmesi önemlidir.

# 6

## Konsensüs (Uzlaş) önerisinin oluşturulması

Bu aşamada bir konsensüs önerisi formüle edilir.

# 7

## Konsensüs (Uzlaş) Önerisinin değerlendirilmesi

Herkes konsensüs basamaklarına dayanarak formüle edilen öneriye dair fikrini söyler. Bir konsensüsün mevcut olup olmadığına bakılır. Eğer konsensüs sağlanmışsa devam edilir. Şayet bir konsensüse varılamamışsa 4.maddeye geri dönülür.

# 8

## Konsensüsün (Uzlaşının) uygulamaya konması

Varılan sonuç bir kez daha ifade edilir ve itiraz olup olmadığı sorulur. İtiraz varsa çözümlenmeye çalışılır. Yoksa sorumluluklar üstlenilir ve kimin, neyi, nasıl, nerede ve ne zaman yapacağı belirlenir.

# 9

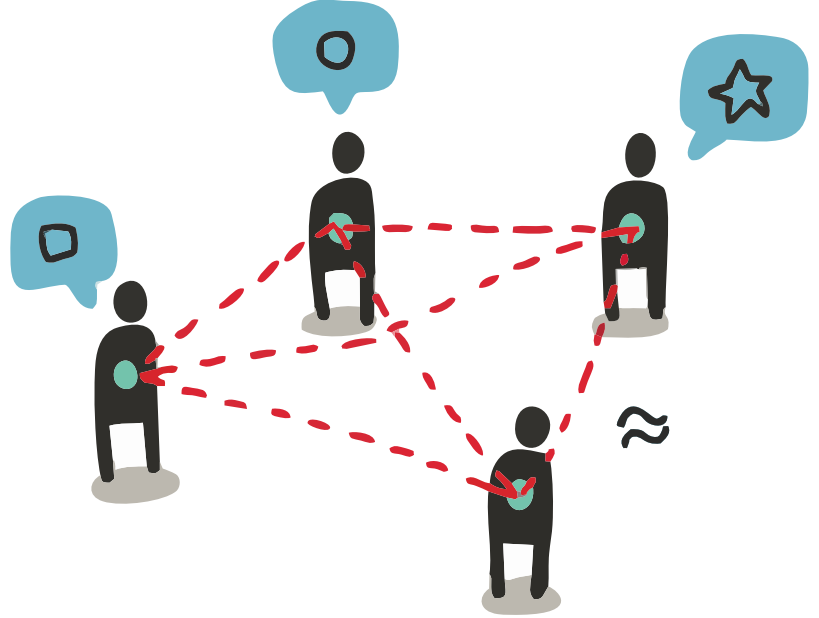
## Çözümün gözden geçirilmesi

Belirlenmiş bir zamandan sonra çözüm tekrar gözden geçirilir. Neler gerçekleştirildi, ne gibi sorunlar ortaya çıkıyor, yeni bir eylem ve karar alma gereksinimi var mı? gibi sorular cevaplanmaya çalışılır.

# Derin Demokrasi

Güney Afrika'da demokrasiye geçiş dönemi sırasında psikoterapist Myrna ve Greg Lewis tarafından geliştirilen bir fasilitasyon ve çatışma yönetimi yaklaşımıdır.

Fizikçi ve psikanalist Arnold Mindell'in teorilerine dayanan yaklaşım, gerçekliğin farklı bilinç düzeylerindeki algısının, bütünü oluşturan ve değiştiren temel yapı taşı olduğu düşüncesinden doğar. Bu nedenle, çoğunluğun kararına odaklanan klasik demokrasinin aksine, Derin Demokrasi bütün seslerin kendini ifade edeceği güvenli alanı sağlamaya odaklanır.



# Şiddetsiz İletişim

Şiddetsiz İletişim, kendi değerlerimizden ödün vermeden karşımızdakini empati ile anlamaya, karşımızdakini suçlamadan gerçek duygu ve ihtiyaçlarımızı açık yürekli bir dürüstlikle ifade etmeye odaklamaya yardım ederek, ilişkilerimizin niteliğini temelinden düzeltmemize katkıda bulunur.

Şiddetsiz İletişim, bunu, dört unsurun yardımıyla gerçekleştirir:







genc isi  
kooperatif

# KOOPERATİFÇİLİK EĞİTİM SETİ

## KOOP301

KOOPERATİFLERDE  
MALİ İDARE



## İÇİNDEKİLER

### 01 ÜRETİM VE BÖLÜŞÜM

sayfa 01-09

### 02 TEMEL MUHASEBE

sayfa 10-22

### 03 YÖNERGELER

sayfa 23



# 1. Üretim ve Bölüşüm

Kooperatif işletmelerde üretim ve bölüşümün temel ilkeleri örneklerle aktarılacaktır.

- 1.1 Üretimin bileşenleri**
- 1.2 Bileşenlerin sözleşmesi**
- 1.3 Kooperatiflerde bileşenler**
- 1.4 Gelir-gider**
- 1.5 Pozitif gelir-gider farkı**
- 1.6 Fark dağıtımı**
- 1.7 Emek payı nedir?**
- 1.8 Bölüşümde adalet**

# 1.1 Üretimin bileşenleri

Mal ve hizmet üretimi için;

**Sermayedar:** Gerekli parayı ve bilumum makine ve aracı sağlar.

**Emekçi:** Gerekli işgücünü, emeği sağlar.

**İşletmeci:** İşletmenin işlerliğini sağlar, sermaye ve emeği sözleşmeler yoluyla işletme bünyesinde buluşturur.



## 1.2 Bileşenlerin sözleşmesi

Üretim yapabilmek için;

- sermayedarlar emeği temin edebilirler (ücreti mukabilinde, iş sözleşmesi yoluyla)
- emekçiler sermayeyi temin edebilirler (şahsi birikimlerinden, kredi kuruluşlarından vb.).



## 1.3 Kooperatiflerde bileşenler

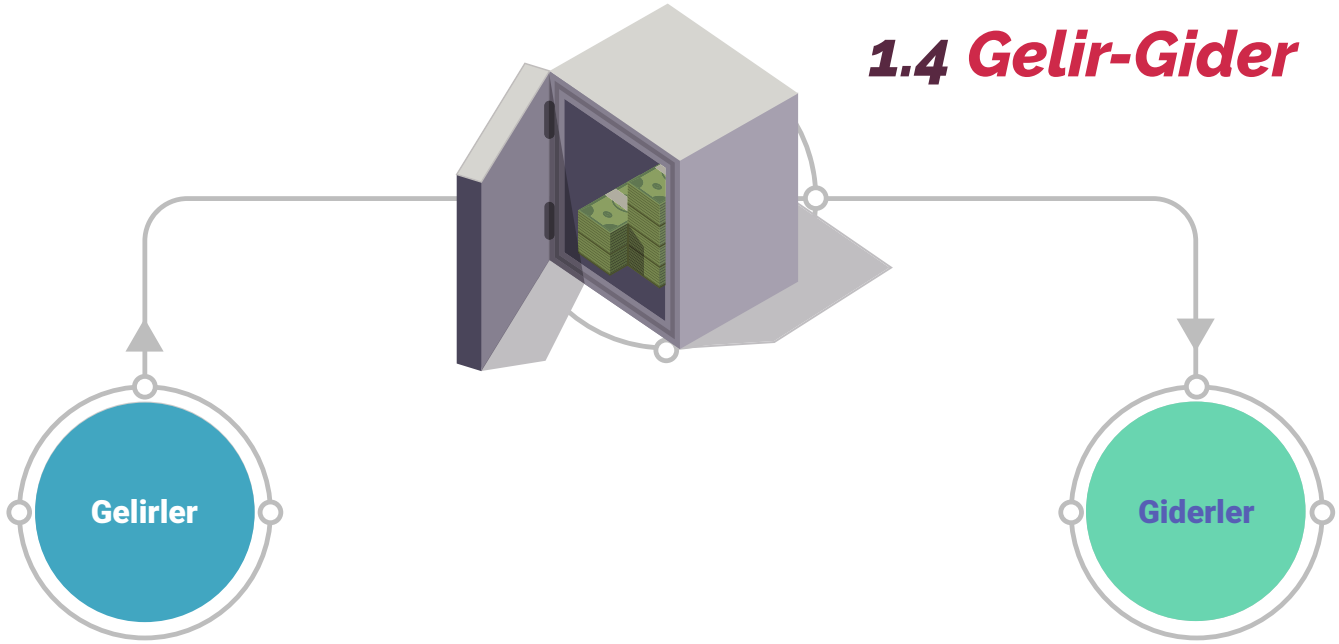
Kooperatiflerde sermayedar, işletmeci ve emekçi tek bir bünyede toplanmıştır: Kooperatif ortakları.

- Konulan **sermaye** ortaklar pay defterinde yazılıdır.
- **İşletmeci**, Genel Kurul'un yetkilendirdiği icra organı olan Yönetim Kuruludur.
- Ortaklar kooperatifin **emekçileridir**, yetmezse ilave emekçi istihdam edebilirler.





## 1.4 Gelir-Gider



- Ortak aidatları
- Mal ve hizmet satışları
- Hibeler ve dış destekler
- Bağışlar

- İşletme maliyetleri
- Mal maliyetleri
- Vergiler
- Emek ödemeleri

## 1.5 Pozitif gelir-gider farkı oluşursa

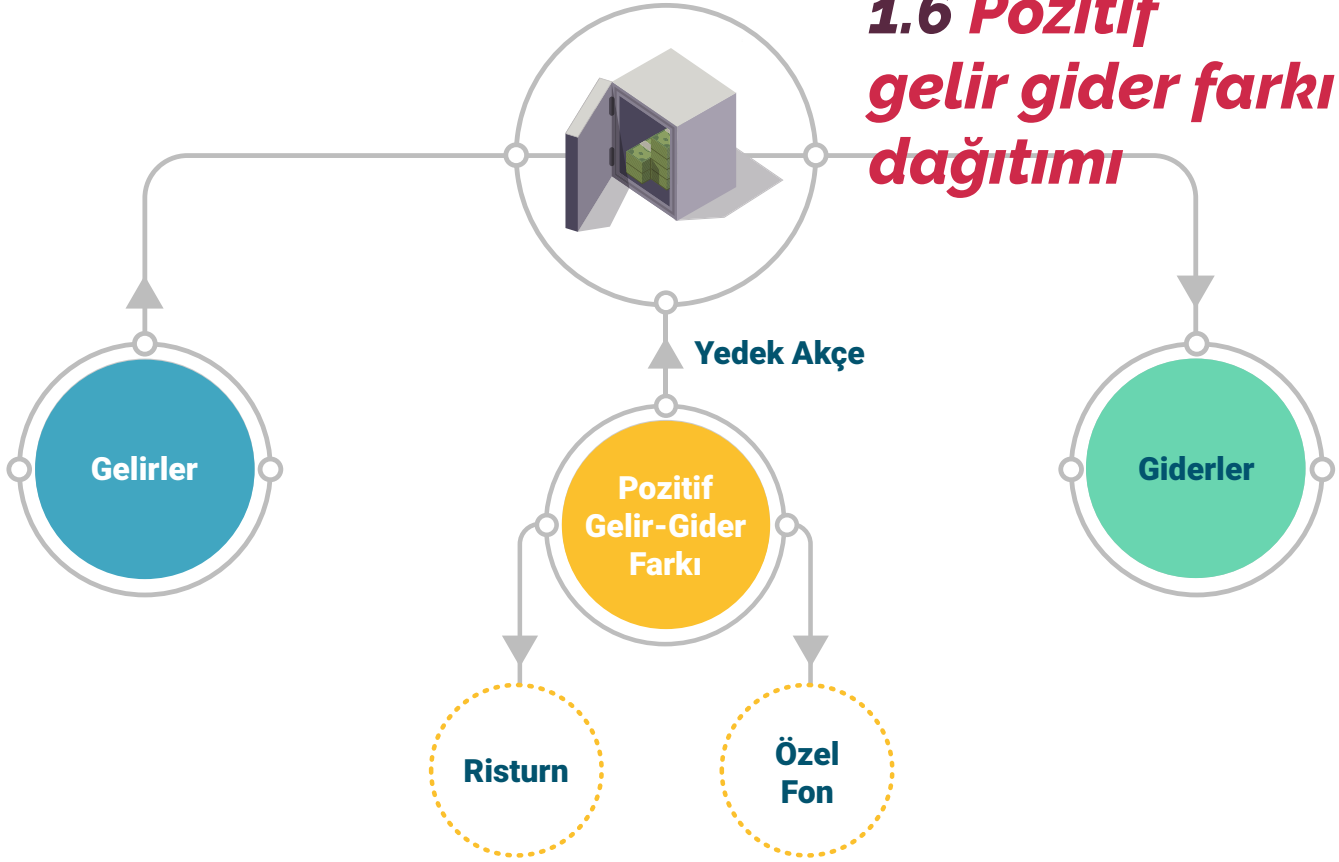
### Kooperatiflerde

- Kâr kavramı yoktur, pozitif gelir-gider farkı vardır.
- Pozitif gelir-gider farkını yıl sonunda ortaklarına geri verirler.
- Geri verilen miktara risturn denir.
- Risturn ortakların üretime katkısı oranında ödenir.

### Şirketlerde

- Kâr ve kâr payı kavramı vardır ve en önemli amaçtır.
- Kâr patron(lar)da birikir.
- Çalışanlara herhangi bir miktar geri verilmez.
- Çalışanlara performans bazlı prim verilebilir.

## 1.6 Pozitif gelir gider farkı dağıtımı



## 1.7 Emek Payı nedir?

### Kooperatiflerde

- Ortaklar, işletmenin hem sahibi hem işletmecisi hem de emekçisidir.
- Birlikte üretmenin temel aracıdır.
- Emeğin göstergesi çalışılan saat olabilir. Saat beyanlarını tüm ortaklar denetler.

### Şirketlerde

- Çalışanlar, işletmenin yalnızca emek verenidir.
- Bir girdi maliyetidir. Külfettir. Baskılanması makbuldür.
- Emeğin göstergesi son üründür. Ürünü patron denetler.

## 1.8 Bölüşümde Adalet

### OLASI ARAZLAR



Kooperatiflerde adaletsiz bölüşümün ve dolayısıyla bir kişi veya zümrenin kârı biriktirmesini engelleyen temel mekanizma tüm ortakların kooperatifte eşit söz ve oy hakkı sahibi olmaları ve bu yolla bölüşümün ölçütünü ortaklaşa belirlemeleridir.

#### Olası arazlar:

**Katılımcılık eksiği.** Ortakların istisnasız tamamının üretim ilişkisine katılmasının engellenmesi veya ihmal edilmesi.

**Aynı işe farklı ücret.** Katkı koyduğu mal veya hizmet karşılığında her bir ortağa ödenen birim ücretin (birim emek veya mal ücreti) ortaktan ortağa kayda değer farklılık göstermesi.

**Kayırmacılık.** Ortakların müşterek ihtiyaçlarını karşılamaya dönük yatırımların dengesiz; yalnız bir grup ortağın lehine olacak şekilde yapılması.

# 2. Temel Muhasebe

Kooperatif işletmelerde Türkiye mevzuatına dayalı temel muhasebe bilgisi örneklerle aktarılacaktır.

## 2.1 Temel unsurlar

### 2.1.1 Temel ilkeler

### 2.1.2 Aidatlar

### 2.1.3 Satışlar

### 2.1.4 Hibeler ve bağışlar

### 2.1.5 İşletme ve mal maliyetleri

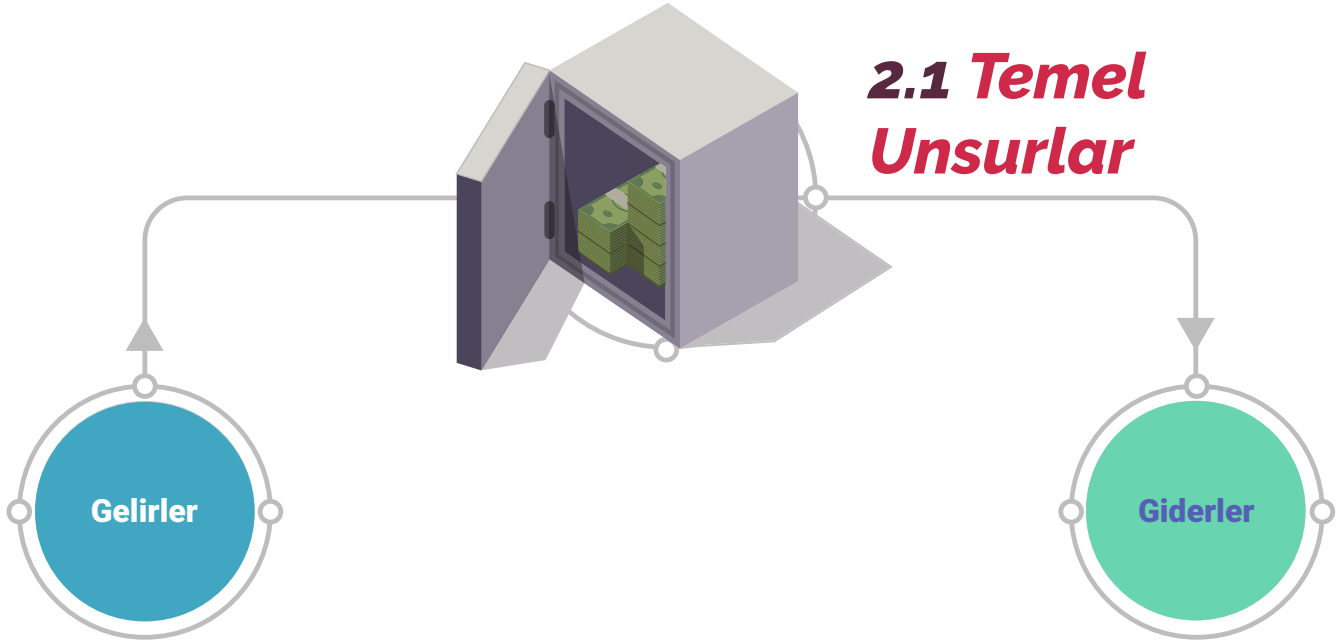
### 2.1.6 Vergiler

### 2.1.7 Emek ödemeleri

### 2.1.8 Risturn

### 2.1.9 Huzur hakkı

## 2.1 Temel Unsurlar



- Ortak aidatları
- Mal ve hizmet satışları
- Hibeler ve dış destekler
- Bağışlar

- İşletme maliyetleri
- Mal maliyetleri
- Vergiler
- Emek ödemeleri
- Risturn
- Huzur hakkı

## 2.1.1 Temel İlkeler

Kooperatiflerde mali yönetim yalnız mali müşavirin veya Yönetim Kurulu'nun değil tüm ortaklarının sorumluluğu ve çıkarıdır.

Kuşkusuz, icra makamı olan Yönetim Kurulu üyelerinin her biri asli sorumludur; ancak kooperatifin sağlıklı mali iş ve işlemlerin de şeffaf, hesap verebilir ve eşit derecede benimsenmiş olmasına bağlıdır.

### Önemli hususlar

- Alım ve satımlar, tahsilat ve ödemeler fiş, fatura, makbuz vb. kanunen geçerliliği olan belgelerle yapılmalıdır,
- Tüm mali işlemler e-bankacılık kullanılarak yapılmalıdır. Hesap hareketleri ve muhasebeciden alınacak muavin defteri düzenli arşivlenmelidir.
- Toplantılar ve alınan kararlar tutanak altına alınmalıdır,
- Anlaşma ve sözleşmeleri yazılı yapılmalıdır.
- Ortaklara düzenli bilgilendirme yapılmalıdır.
- Tüm ortaklar asgari mali idare bilgisine sahip olmalıdır.
- Mali müşavir ile sürekli iletişim halinde olunmalıdır.



## 2.1.2 Aidatlar

Kooperatifler faaliyetlerini sürdürmek amacıyla ortaklarından aidat toplayabilirler. Aidat miktarına Genel Kurul karar verir ve makbuz karşılığı ortaklardan toplanarak muhasebeleştirilir.

### **Önemli hususlar**

- Kooperatife sonradan giren ortak aidat yükümünü kabul etmiş sayılır.
- Aidat miktarı Genel Kurul haricinde örneğin Yönetim Kurulu tarafından değiştirilemez.
- Aidatlar genel kural olarak ortaklarca kooperatifin banka hesabına yatırılmalıdır.
- İstisnai olarak, aidat borçları ortakların emeklerine karşılık mahsup edilebilir (mahsup işlemi için ortağa gider makbuzu kesilir).

## 2.1.3 Satışlar

Kooperatif, ortaklarının ürettiği mal ve hizmetleri üçüncü taraflara satarak gelir elde eder. Satışlar fatura kesilerek muhasebeleştirilir.

### **Önemli hususlar**

- Satışlardan elde edilen gelirler kooperatifin kurumsal banka hesabına yatırılmalıdır.
- Kooperatifler tıpkı diğer ticaret şirketleri gibi KDV mükellefidir ve verdikleri hizmete göre tanımlanmış KDV oranlarında fatura keserler.
- Kurumlar Vergisi muafiyeti almış olan kooperatifler ticari faaliyette bulunmuyor sayıldıklarından adlarına Katma Değer Vergisi mükellefiyeti de tesis edilmez.

## 2.1.4 Hibeler ve bağışlar

Fon kuruluşlarının belirlediği başvuru yeterlilik kriterlerine uyduğu sürece kooperatiflerin ulusal ve uluslararası fon kuruluşlarına başvurularının önünde herhangi bir engel bulunmamaktadır.

### Önemli hususlar

- Alınan hibeler için bağış makbuzu düzenlenir ve bağış olarak "gelirleştirilerek" muhasebe kaydı tutulur.
- Fon kuruluşları genellikle fon/hibe çağrılarında başvuru sahibinin "kar odaksız/kar amaçsız" olmasını şart koşar. Kooperatif Ana Sözleşmesinde veya bir Genel Kurul kararı ile ortaklarına risturn dağıtmayacağını gayrikabili rücu karar altına almış ise "kar odaksız/kar amaçsız" sayılabilir.
- Kooperatiflerde dış destek hukuken sponsorluk değil bağış olarak adlandırılabilir.

## 2.1.5 İşletme ve mal maliyetleri

Kooperatifler çalıştıkları alanda mal ve hizmet alımları yapabilirler, işletme ve üretim giderleri yapabilirler.

### Önemli hususlar

- Ortak dışı gerçek ve tüzel kişilerden yapılan alımlar ortak dışı işlem olarak muhasebeleştirilir.
- Her türlü masraf, fatura veya makbuz karşılığında "giderleştirilerek" muhasebe kaydı tutulur.
- Giderler doğrudan kooperatifçe yapılabilir. Ortaklarca yapılır ise masraf bedeli "iş avansı" ile ortağa ödenebilir.
- Tüm giderler kooperatife tahakkuk edecek KDV ve kurumlar vergisi miktarını azaltıcı etki yapar. Bu nedenle masrafların düzenli giderleştirilmesi önemlidir.

## 2.1.6 Vergiler

Bir ticaret şirketi türü olan kooperatifler vergi mükellefidirler. Kurumlar Vergisi Kanununda tanımlanan muafiyet ve istisnalardan yararlanmayan tüm kooperatifler tıpkı ticari işletmeler gibi KDV, Gelir Vergisi, Kurumlar Vergisi, Damga Vergisi mükellefidirler.

### Önemli hususlar

- Vergilerin doğru miktarda tahakkuk etmesi için tüm gelir ve giderler vakitlice mali müşavire bildirilmelidir.
- Tüm kooperatiflerde, ortakların idare gideri için yapmış oldukları ödeme ve aidatlardan harcanmayarak iade edilen kısımlar kurumlar vergisinden istisnadır.
- Vergiler tahakkuk fiş numarasına göre yatırılır. Takibi kolaylaştırmak için mümkünse e-bankacılık kullanılarak yatırılmalıdır.
- Tüketim ve taşımacılık kooperatifleri hariç kooperatifler ana sözleşmelerinde şu hükümleri taşımaları ve bu hükümlere fiilen uymaları halinde Kurumlar Vergisinden muaf tutulurlar;
  - ✧ Sermaye üzerinden kazanç dağıtılmaması
  - ✧ Yönetim kurulu başkan ve üyelerine kazanç üzerinden pay verilmemesi
  - ✧ Yedek akçelerinin ortaklara dağıtılmaması
  - ✧ Sadece ortaklarla iş görülmesi.

## 2.1.7 Emek ödemeleri

Kooperatiflerin asli amacı ortaklarına insan onuruna yaraşır geçim kaynağı sağlamaktır. Bölüşümün temel ölçütleri kolektif belirlenmelidir: çalışılan saat, üretilen ürün, çalışanın profili vb.

### Önemli hususlar

- Emek ödemeleri
  - ⊙ Yevmiye şeklinde gider makbuzu ile,
  - ⊙ İstihdam halinde maaş olarak bordrolu,
  - ⊙ Risturn olarak yıl sonunda makbuz ile yapılabilir.
- Bir kişi;
  - ⊙ Düzenli olarak emek verip ödeme hak ediyorsa İş Kanununa göre hizmet akdine bağlı istihdam edilir (YK ve DK üyeleri hariç)
  - ⊙ .Süreklilik arz etmeyen ve kooperatife bağlılık göstermeyen işler yapıp ödeme hak ediyorsa gider makbuzu ile ödenir.
  - ⊙ Pozitif gelir gider farkı (eğer dağıtılıyorsa) ortakların kooperatif ile yaptığı ticari muameleler oranında ortaklara pay edilir.

## 2.1.8 Risturn

Kooperatiflerin ortaklarıyla ve üçüncü taraflarla yaptığı işlemlerden doğan gelir artışının ortaklara iadesine “risturn” denir. Risturn dağıtılabilmesi için beyanname dönemi sonunda pozitif gelir gider farkı oluşması gerekir. Dağıtımına dair hususlar anasözleşmede belirtilmiştir.

### Önemli hususlar

- Sosyal kooperatiflerin ayırt edici özelliklerinden biri ortaklarına risturn dağıtmaması veya risturn dağıtımını sınırlamasıdır (CECOP, 2011).
- Risturn dağıtımını otomatikman kâr odaklı işletme anlamına gelmez; ancak ticari faaliyet sonucunda fayda görecek kitlenin öncelikli olarak ortaklar olduğu anlamına gelir.
- Risturn dağıtımına dair Genel Kurul ortak irade göstermeli ve anasözleşme bu yönde yazılmalıdır.

## 2.1.8 Risturn

### Risturne dair anasözleşme maddesi örneđi

"Pozitif (müspet) gelir-gider farkının %15'i yedek akçe olarak ayrıldıktan sonra, genel kurul, geri kalan miktarın, ortaklarla muamelelerden doğan kısmının ilgili ortaklara muameleleri oranında risturn olarak; ortak dışı işlemlerden doğan kısmının ise ortakların sermaye payları ile orantılı olarak dağıtılmasına karar verebileceđi gibi yedek akçe, özel fon, ortaklar ve personel için yardım fonu arasında da bölüştürebilir. Gelir-gider farkı menfi olduđu takdirde ortaya çıkan açık yedek akçelerden, bunların yetmemesi halinde 65'inci maddeye göre oluşturulan özel fon ile veya ortak sermaye paylarından karşılanır. **Menfi neticeler ortadan kaldırılmadıkça gelir-gider farkı dağıtımı yapılamaz. Yedek akçeler ortaklara dağıtılamaz. Sermaye üzerinden kazanç dağıtılamaz. Yönetim ve denetim kurulu üyelerine kazanç üzerinden pay verilemez.**"



## 2.1.8 Risturn

### Örnek Risturn Hesaplama

Müspet Gelir Gider Farkı	105.000 TL
Kurumlar Vergisi %22	- 23.100 TL
Dağıtılacak Risturn Matrahı (Brüt)	81.900 TL
Gelir Vergisi %15	- 12.285 TL
Yedek Akçe %10	- 8.190 TL
Yatırım ve Geliştirme Fonu %5	- 4.095 TL
Sosyal Hizmetler Fonu %8	- 6.552 TL
Birlik Fonu %7	- 5.733 TL
<b>DAĞITILACAK RİSTURN (Net)</b>	<b>45.045 TL</b>

## 2.1.9 Huzur hakkı

Yönetim ve Denetim Kurulu üyelerine verilebilecek, anasözleşme ile düzenlenmiş, Genel Kurulun değiştirme yetkisine sahip olduğu yıpranma payıdır.

### Önemli hususlar

- Sosyal kooperatiflerin ayırt edici özelliklerinden biri de yönetim ve denetim kurulu üyelerine huzur hakkı verilmemesidir.
- Yönetim Kurulu üyelerinin kanunen, Denetim Kurulu üyelerinin ise teamülen kooperatif ile ticaret yapma yasağı YK ve DK üyelerine emeklerinin karşılığını vermeyi zorlaştırmaktadır. Bu nedenle huzur hakkı veya yolluk adı altında ödemeler tercih edilebilmektedir.

### 3. Yönergeler ve Raporlama

Kooperatifte ortaklar arası bilgi ve bilinç düzeyinin eşitlenmesi ve iç uygulamaların standartlaşması için yönergeler düzenlenebilir.

Bu yönergeler herkesin anlayacağı biçimde yazılı veya şematik olabilir. Yönergelerin temel unsuru düzenli tutulan ön muhasebe raporları ve bu raporların ekleridir.

#### **Önemli hususlar**

- Yönergeler bir kooperatifin içtihadı niteliğindedir.
- Temel amacı kooperatif içindeki mali iş ve işlemleri bireylerden bağımsız bir sistem haline getirmektir.
- Anasözleşme, genel kurul ve yönetim kurulu kararları tarafından şekillenir.
- Her kooperatifin kendine özgüdür.
- Sabit değildir, zamanla ihtiyaçlara göre değiştirilip geliştirilebilir.



genc isi  
kooperatif

# KOOPERATİFÇİLİK EĞİTİM SETİ

## KOOP401

KOOPERATİF  
YÖNETİMİNDE  
HUKUKİ BOYUT



## İÇİNDEKİLER

### 01 MEVZUAT

sayfa 01

### 02 TÜRKİYE KOOPERATİFÇİLİK MEVZUATI TARİHİ

sayfa 02

### 03 KOOPERATİFLERİ İLGİLENDİREN YASAL KAYNAKLAR

sayfa 03

### 04 1163 SAYILI KOOPERATİFLER KANUNU

sayfa 04

### 05 KOOPERATİFLERDE ORTAKLIK

sayfa 05-08

### 06 KOOPERATİFLERDE GENEL KURUL

sayfa 09-13

### 07 KOOPERATİFLERDE YÖNETİM KURULU

sayfa14-18

### 08 KOOPERATİFLERDE DENETİM KURULU

sayfa 19-23

### 09 ANASÖZLEŞME

sayfa 25

### 10 ANASÖZLEŞME NEDİR?

sayfa 26

### 11 ANASÖZLEŞMEDE YER ALMASI GEREKEN HUSUSLAR

sayfa 27

### 12 ANASÖZLEŞMEDE DEĞİŞİKLİK

sayfa 28





# 1.Mevzuat

Kooperatiflerde mevzuatlar ve düzenlemeler ile ilgili kısa bilgiler ve soru-cevaplar yer almaktadır.

**1.1 Kooperatifçilik Mevzuatı Tarihi**

**1.2 Kooperatifleri İlgilendiren Yasal Kaynaklar**

**1.3 1163 sayılı Kooperatifler Kanunu**

**1.4 Kooperatiflerde Ortaklık**

**1.5 Kooperatiflerde Genel Kurul**

**1.6 Kooperatiflerde Yönetim Kurulu**

**1.7 Kooperatiflerde Denetim Kurulu**

# 1.1Türkiye Kooperatifçilik Mevzuatı Tarihi

Cumhuriyetin ilanı sonrasında hukuki temele oturtulan kooperatifçilik, gerek kooperatiflerin kendine özgü bir kanuna ihtiyaç duymaları gerekse devletin bu işletmelere verdiği önemin bir sonucu olarak, **1969** yılında **6762 sayılı Türk Ticaret Kanunundan** ayrılarak, tüm kooperatifleri kapsayan ve kuruluş, işleyiş ve denetimlerine ilişkin özel hükümler içeren “**1163 sayılı Kooperatifler Kanunu**” adıyla özel bir düzenlemeye kavuşmuştur. İlerleyen yıllarda bu temel düzenlemeye iki kanun daha eklenmiştir.

*Günümüzde kooperatifçilik faaliyetleri, 1982 tarihli Anayasanın 171'inci maddesinde yer alan “Devlet, milli ekonominin yararlarını dikkate alarak, öncelikle üretimin artırılmasını tüketicinin korunmasını amaçlayan kooperatifçiliğin gelişmesini sağlayacak tedbirleri alır.” hükmü temelinde,*

- *24/04/1969 tarihli ve **1163 sayılı Kooperatifler Kanunu ile birlikte***
- *18/04/1972 tarihli ve **1581 sayılı Tarım Kredi Kooperatifleri ve Birlikleri Kanunu ve***
- *01/06/2000 tarihli ve **4572 sayılı Tarım Satış Kooperatif ve Birlikleri Hakkında Kanun hükümlerine göre yürütülmektedir.***

## 1.2 Kooperatifleri İlgilendiren Yasal Kaynaklar

- Kooperatiflerin kuruluşları izne tâbi midir?

- Kooperatiflerin kuruluş izinleri; yapı kooperatiflerinde Çevre ve Şehircilik Bakanlığı'ndan, tarımsal amaçlı kooperatiflerde Tarım ve Ormanlık Bakanlığı'ndan, bunların dışında kalan tüm kooperatif türlerinde ise Ticaret Bakanlığı'ndan alınmaktadır.

*Türkiye'de tarım ve inşaat dışında faaliyet gösteren kooperatifleri ilgilendiren yasal kaynaklar sırasıyla;*

- **1163 Sayılı Kooperatifler Kanunu** (Birincil Düzenleme),
- **6102 sayılı Türk Ticaret Kanunu** (Bağlayıcı Düzenleme),
- **5520 sayılı Kurumlar Vergisi Kanunu** (Bağlayıcı Düzenleme),
- **3065 sayılı Katma Değer Vergisi Kanunu** (Bağlayıcı Düzenleme),
- **193 sayılı Gelir Vergisi Kanunu** (Bağlayıcı Düzenleme),
- **Kooperatif Ana Sözleşmesi** (İkincil Düzenleme),
- **Kooperatif Genel Kurul Kararları,**
- **Yönetim Kurulu Kararları ve**
- **İç yönergelerdir.**

## 1.3 1163 sayılı Kooperatifler Kanunu

- 1163 sayılı “Kooperatifler Kanunu” 102 madde, 4 ek madde ve 5 geçici madde ile toplam 9 bölümden oluşmaktadır.
- Kooperatiflerin kuruluş, işleyiş ve denetim gibi düzenlemelerini barındıran bu kanun, tüm kooperatifler için uygulanır ve temel kanun niteliğindedir.
- Kooperatifler Kanunu’nun 98. maddesine göre kanunda aksi bulunmayan konularda Türk Ticaret Kanunu’ndaki anonim şirketlere ilişkin hükümler kooperatiflerin kendine özgü yapıları dikkate alınarak uygulanmaktadır.

### 1163 sayılı kanun Md. 1: **Kooperatif Tanımı**

**“Tüzel kişiliği haiz olmak üzere ortaklarının belirli ekonomik menfaatlerini ve özellikle meslek veya geçimlerine ait ihtiyaçlarını işgücü ve parasal katkılarıyla karşılıklı yardım, dayanışma ve kefalet suretiyle sağlayıp korumak amacıyla gerçek ve tüzel kişiler tarafından kurulan, değişir ortaklı ve değişir sermayeli ortaklıklara kooperatif denir.”**

## 1.4 Kooperatiflerde Ortaklık



***Kooperatif ortaklığından nasıl çıkılır ve ortaklık sıfatı nasıl sonlanır?***



Her ortağın kooperatiften çıkma hakkı vardır. Bir ortağın hiçbir suretle kooperatiften çıkamayacağına dair bağlamalar hükümsüzdür. Çıkış, ancak bir hesap senesi sonu için ve en az 6 ay önceden haber verilerek yapılır.

## 1.4 Kooperatiflerde Ortaklık



***Kooperatife kimler ortak olabilir?***



18 yaşından büyük, medeni hakları kullanma ehliyetine sahip, Ana Sözleşmede belirlenen ortaklık sermayesini karşılayan herkes kooperatif ortağı olabilir.

## 1.4 Kooperatiflerde Ortaklık



***Kooperatif ortaklarının yasa önünde görev ve sorumlulukları nelerdir?***



Ortakların hak ve ödevleri 1163 sayılı Kooperatifler Kanunu tarafından düzenlenmiştir (Madde 18-27). Yasal çerçeve ile çelişmediği sürece Ana Sözleşme ortakların görev ve sorumluluklarını ayrıntılandırabilir.

Eşitlik, Bilgi Edinme Hakkı, Ticari Defterleri İnceleme ve Sır saklama Yükümlülüğü, Genel Kurul Toplantılarına Katılma Hakkı, Ödevler

## 1.4 Kooperatiflerde Ortaklık



***Kooperatif yönetim kurulu herhangi bir ortağın ortaklığını fesh edebilir mi?***



Kooperatif ortaklığından çıkarılmayı gerektiren sebepler anasözleşmede açıkça gösterilir. Ortaklar anasözleşmede açıkça gösterilmeyen sebeplerle ortaklıktan çıkarılamazlar. Ortaklıktan çıkarılmaya yönetim kurulunun teklifi ile genel kurulca karar verilir.



## 1.4 Kooperatiflerde Ortaklık



***Kooperatif ortaklığının sona ermesinden sonra da sorumluluk devam etmekte midir?***



Bir ortağın, kooperatif ortaklığı sona erse dahi ayrılışının kesinleştiği tarihten başlayarak bir yıl veya anasözleşme ile belirlenen süre boyunca ayrılıştan önce doğan kooperatif borçlarından sorumluluğu sürer.

## 1.4 Kooperatiflerde Ortaklık



***Kooperatife yeni giren ortak eski borçlardan sorumlu mudur?***



Ortakları şahsen sorumlu, veya ek ödemelerle yükümlü olduğu bir kooperatifte, bu durumu bilerek kooperatife yeni giren kimse, girişinden önce doğmuş olan borçlardan tıpkı diğer ortaklar gibi sorumlu olur.

## 1.4 Kooperatiflerde Ortaklık



***Sınırlı Sorumlu ne anlama gelir?***



Ortakların tek başına sorumlu olacakları miktar, kooperatifteki paylarının tutarı ile orantılı olarak gösterilebilir.

## 1.5 Kooperatiflerde Genel Kurul



### ***Kooperatif Genel Kurulu nedir?***



Kooperatif ortaklarının tamamının, bir başka ifadeyle oy kullanma hakkına sahip ortakların, oluşturduđu topluluđına genel kurul denir. Genel kurul kooperatifin bütün ortaklarını temsil eden ve karar alan en yetkili organdır.

## 1.5 Kooperatiflerde Genel Kurul



### ***Kooperatif Genel Kurulu nasıl toplanır?***



- Olağan genel kurul: Kooperatif genel kurulları hesap dönemi sonundan itibaren (çoğunlukla 31 aralık), 6 ay içinde ve yılda en az bir kere toplanmak zorundadır.
- Olağanüstü genel kurul: Kooperatiflerin faaliyetleri ile ilgili önemli ve acele kararların alınmasının gerektiği durumlarda genel kurul, olağanüstü olarak toplanır.

# 1.5 Kooperatiflerde Genel Kurul



## **Genel Kurulun görevleri nelerdir?**



- Ortaklara, kooperatifin yönetimi ile ilgili bilgiler vermek
- Kooperatif yönetim, denetim ve gerektiğinde tasfiye kurullarını seçmek
- Bir önceki yıl görev yapan yönetim ve denetim kurullarının çalışmalarını incelemek ve ibra etmek
- Anasözleşmeyi değiştirmek
- İşletme hesabı, bilanço ve gerektiğinde risturnun bölüşülmesi hakkında karar vermek,
- Kanun ve anasözleşme ile kendisine tanınmış olan konular hakkında karar vermek

## 1.5 Kooperatiflerde Genel Kurul



### **Genel Kurulda kimler oy kullanabilir?**



Genel Kurulda, ortaklık sıfatı taşıyanlar ve kooperatife Genel Kurul tarihinden 3 aydan daha uzun süre önce ortak olmuş olanlar oy kullanabilirler.

## 1.5 Kooperatiflerde Genel Kurul



***Yasaya göre kooperatife ortak olan tüzel kişiler kooperatif genel kurulunda nasıl temsil edilir?***



Kooperatife ortak olan tüzel kişiler, kooperatif genel kurulunda temsile yetkili organlarınca veya bu organın yetkilendirdiği kişi veya kişilerce temsil edilir. Tüzel kişilerin temsiliyetinin gerçek kişilerden herhangi bir farkı veya ayrıcalığı bulunmamaktadır. Tüzel kişilerin yetkilendirdiği kişi Genel Kurul'da temsil ettiği tüzel kişilik adına bir oy kullanır; yetkili kişi haricinde kimse bahsi geçen tüzel kişiliği Genel Kurul'da temsil edemez.



## 1.6 Kooperatiflerde Yönetim Kurulu



### ***Kooperatiflerde Yönetim Kurulu nedir?***



Yönetim Kurulu, kanun ve anasözleşme hükümleri içinde kooperatifin faaliyetini yöneten ve onu temsil eden icra organıdır. Yönetim Kurulu en az üç üyeden kurulur.

## 1.6 Kooperatiflerde Yönetim Kurulu



### ***Kooperatifte yönetim kuruluna girme şartları nelerdir?***



Yönetim Kurulu üyelerinin ve yedeklerinin kooperatif ortağı olması şarttır. Aynı zamanda bu üyeler Türkiye Cumhuriyeti vatandaşı olmalı, aynı türden başka bir kooperatifin yönetim kurulu üyesi olmamalı ve 1163 sayılı Kanun'da sayılan suçlardan hükümlü olmamaları gerekmektedir.

## 1.6 Kooperatiflerde Yönetim Kurulu



### ***Kooperatif Yönetim Kurulu nasıl seçilir?***



Yönetim Kurulu, Genel Kurul tarafından kooperatif ortakları arasından oylama yoluyla seçilir. Genel Kurulda yönetim kuruluna kooperatif ortakları aday olur. Adaylar tek tek oylanır ve en çok oyu alan yönetim kurulu üye sayısı kadar aday yönetim kuruluna asaleten seçilir.

## 1.6 Kooperatiflerde Yönetim Kurulu



***Kooperatif Yönetim Kurulu üyesi/üyleri istifa ederse ne olur?***



Genel Kurulca belirlenmiş Yönetim Kurulu yedek üyelerine sırayla görev teklif edilir, kabul eden göreve gelir ve yeni yönetim kurulu üyesi olarak göreve başlar. Adaylardan hiçbirisi teklifi kabul etmezse olağanüstü genel kurula gidilerek yeni yönetim kurulu seçilir.

## 1.6 Kooperatiflerde Yönetim Kurulu



### ***Kooperatifi temsil yetkisi kime aittir?***



Kooperatifi temsil yetkisi yönetim kuruluna aittir. Temsil ve ilzam yetkisi Ticaret Sicil Gazetesinde yayınlanan ilanda ve bu ilana istinaden noterlerden çıkartılan imza sirkülerinde açıklanmıştır. Kooperatiflerde Yönetim Kurulu üyelerinin tek başlarına (münferiden) temsil ve ilzam yetkisi yoktur. Kooperatiflerde yönetim kurulu üyeleri müştereken temsil ve ilzam yetkisine sahiptir. Örneğin 3 üyeli bir kooperatif yönetim kurulunda, yönetim kurulu üyelerinden herhangi ikisinin müşterek imzası ile kooperatif resmen temsil edilmiş olur.

## 1.7 Kooperatiflerde Denetim Kurulu



### ***Kooperatiflerde Denetim Kurulu nedir?***

Denetçiler, genel kurul namına kooperatifin bütün işlem ve hesaplarını inceler. Denetçiler, kooperatif işlemlerinin kanuna uygun işlediğini denetlerler. Bu kapsamda; işletme hesabı ile bilançonun muhasebe defterleri ile uygunluk halinde bulunup bulunmadığını, defterlerin düzenli olarak tutulup tutulmadığını, işletmenin tüm muhasebesel işlemlerinin kanuna uygun yapıp yapılmadığını, kooperatifin ortaklar listesinin ve ortaklar pay defterinin usulüne uygun tutulup tutulmadığını denetlerler.

## 1.7 Kooperatiflerde Denetim Kurulu



### ***Kooperatifte denetim kuruluna girme şartları nelerdir?***



Denetçilerin ve yedeklerinin kooperatif ortaklarından olması zorunlu değildir. Kanuna göre, Denetim Kurulu üyeleri de tıpkı Yönetim Kurulu üyeleri gibi Türkiye Cumhuriyeti vatandaşı olmalı ve kanunda sayılan suçlardan mahkum olmamaları gerekmektedir.

## 1.7 Kooperatiflerde Denetim Kurulu



### ***Kooperatif Denetim Kurulu nasıl seçilir?***

Denetim Kurulu, Genel Kurul tarafından kooperatif ortakları arasından seçilebileceği gibi kooperatif ortağı olmayanlar arasından da seçilebilir.

Denetim Kurulu üyesi olmak için gerekli koşullar anasözleşmede belirtilir. Denetim Kurulu Genel Kurul'da oylama yoluyla seçilir.



## 1.7 Kooperatiflerde Denetim Kurulu



### ***Kooperatif Denetim Kurulu üyesi/üyeleri istifa ederse ne olur?***



Genel Kurulca Denetim Kurulu yedek üyelerine sırayla görev teklif edilir, kabul eden göreve gelir ve yeni denetim kurulu üyesi olarak göreve başlar. Görevi kabul eden olmazsa olağanüstü genel kurula gidilerek yeni denetim kurulu üyeleri seçilir.

## 1.7 Kooperatiflerde Denetim Kurulu



### ***Kooperatifler bağımsız denetime açık mıdır?***

Kooperatifler bağımsız denetim firmalarının denetlenebilirler. Kooperatiflerin bağımsız denetim şirketlerince denetlenmesi, kooperatifin şeffaflığını ve toplum nezdinde güvenilirliğini artırmaya yardımcı olur. Bağımsız denetim muhasebe kayıtlarına odaklanabileceği gibi yönetim veya toplumsal etki gibi muhasebe dışı konuları da kapsayabilir.

## **2. Anasözleşme**

**2.1 Anasözleşme nedir?**

**2.2 Anasözleşmede yer alan hususlar nelerdir?**

**2.3 Anasözleşmede değişiklik nasıl yapılır?**

## 2. Anasözleşme



### ***Anasözleşme nedir?***

Kooperatif Ana Sözleşmesi, kooperatif ortaklarının imzalayıp, noterde onaylattırmaları gereken; hem mevcut ortaklar, hem de kooperatife sonradan katılacak ortaklar için bağlayıcı nitelik taşıyan, kooperatifin kuruluş sözleşmesidir.

Bir başka deyişle anasözleşme, kooperatif tüzel kişisi ile ortaklar arasında veya ortakların kendi aralarındaki ilişkileri düzenleyen temel sözleşmedir.

## 2. Anasözleşme



### **Anasözleşmede yer alması gereken hususlar nelerdir?**



- Ana sözleşme tarihi,
- Kooperatifin amacı, konusu ve varsa süresi,
- Kooperatifin unvanı ve merkezi,
- Kooperatifin sermayesi ve bunun nakdi kısmına karşılık olarak ödenen en az miktar ve her ortaklık payının değeri,
- Ortaklık payı belgelerinin ada yazılı olduğu,
- Aynı sermaye ve devralınan akçalı kıymetlerle işletmelerin neden ibaret oldukları ve bunlara biçilen değerler,
- Kooperatifin ne suretle temsil olunacağı ve denetleneceği,
- Yönetim Kurulu üyeleriyle kooperatifi temsile yetkili kimselerin ad ve soyadları,
- Kooperatifin yapacağı ilanların şekli ve anasözleşmede de bu hususta bir hüküm varsa yönetim kurulu kararlarının pay sahiplerine ne suretle bildirileceği,
- Kooperatifin şubeleri

## 2. Anasözleşme



### ***Anasözleşmede yer alması gereken hususlar nelerdir?***

- Anasözleşmelerde kooperatifin ortaklık şartları, ortaklığa giriş ve çıkışa ilişkin esaslar, kooperatif organlarının işleyişine dair detaylar ile diğer faaliyetlerinin yapılma süreçleri gibi kooperatifin kuruluşuna, işleyişine, denetim ve tasfiyesine dair birçok husus hakkında kapsamlı düzenlemeler yer almaktadır.
- Bu yönüyle anasözleşmeler, kooperatif mevzuatında ikincil düzenleme niteliği taşımaktadır.

## 2. Anasözleşme



### ***Anasözleşmede değişiklik nasıl yapılır?***

- Kooperatif ana sözleşmesinin değiştirilmesine ancak genel kurulda karar verilebilir, genel kurul haricinde hiçbir organ ana sözleşmenin değiştirilmesine karar veremez. Genel Kurulda teklif edilecek değişiklik ile ilgili önceden Esnaf, Sanatkarlar ve Kooperatifçilik Genel Müdürlüğü'nden mütalaa alınması tavsiye edilir. Anasözleşmenin değiştirilebilmesi için Genel Kurul toplantısına katılanların 2/3'ünün olumlu oyu gereklidir (aksi kanunda ve anasözleşmede belirtilmedikçe).







genc isi  
kooperatif

# KOOPERATİFÇİLİK EĞİTİM SETİ

## KOOP501

### KOOPERATİFLERDE İŞ GELİŞTİRME



## İÇİNDEKİLER

### 01 SOSYAL GİRİŞİMCİLİK

sayfa 01-14

### 02 İŞ MODELİ ÇERÇEVESİ

sayfa 15-33

### 03 VARSAYIM DOĞRULAMA

sayfa 34-48

### 04 KOOPERATİF İŞ MODELİ ÖRNEĞİ

sayfa 50-61



# Sosyal Etki Odaklı İşletme Perspektifi

Ana odağı sosyal  
fayda olan yapılar



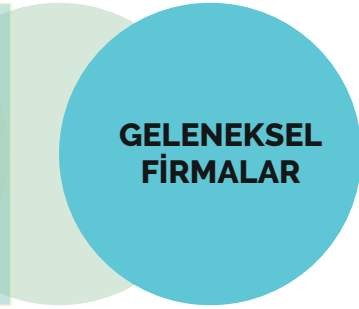
Geliri sadece hibe ve  
bağışlara bağımlı olan  
hayır kurumları ve  
dernekler

Sosyal fayda ile finansal  
kazancı birlikte  
amaçlayan yapılar



Sosyal İşletmeler: Sosyal bir misyonu  
olan ve aynı zamanda sürdürülebilir  
bir gelir modeli (ticari model) olan  
girişimler. (Gelirin önemli bir bölümü  
kurumun sosyal etkisini arttırmak için  
kullanılır.)

Ana odağı finansal  
kazanç olan  
yapılar



Kar odaklı  
geleneksel  
işletme

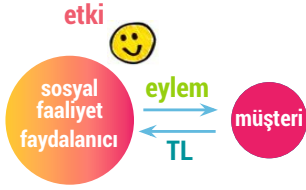
# ***İş Modeli Nedir?***

Bir iş modeli, bir organizasyonun nasıl değer yarattığı ile ilgili gerekçeleri açıklar.

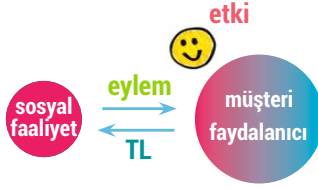
Osterwalder and Pigneur, 2010



# 1 Entegre Sosyal İşletme Çalışan Olarak Faydalanıcılar

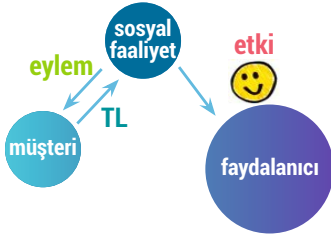


# 2 Entegre Sosyal İşletme Müşteri olarak faydalanıcılar

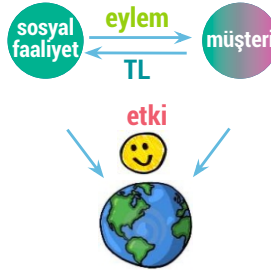


# Sosyal İşletmenin Dört Öne Çıkan Modeli

# 3 Farklılaştırılmış İş modeli



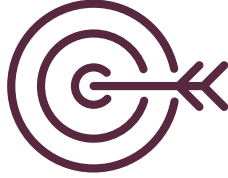
# 4 Sürdürülebilir İşletme



# İş Modeli Çerçevesi







**Misyon: Şu an**

***Net, gerçekçi, odaklı,  
hatırlanabilir.***

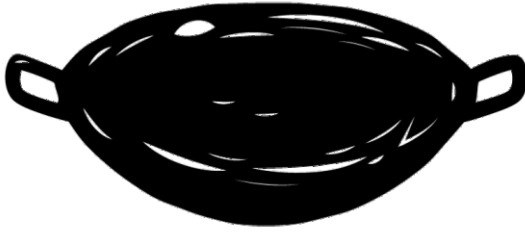
- ***Ne yapıyoruz?***
- ***Nasıl yapıyoruz?***
- ***Kim için yapıyoruz?***

# **Vizyon** **Nereye** **Gidiyoruz?**

*Günün gerçekliğinden çık:*

- **Hangi yöne doğru yol alıyoruz?**
- **Neler, nasıl değişecek?**





# PichaEats

## ***Vizyon Gelecekte Ne Görmek İstiyoruz?***

**PichaEats:** Kırılgan grupların toplumda ve ülkenin ekonomisinde aktif olarak yer aldığı bir Malezya'ya katkı sağlamak.

# Vizyon Gelecekte Ne Görmek İstiyoruz?

## Fazla Gıda

“Gıda atığını önleyen teknoloji çözümleri ile atık sorununu ortadan kaldırıp Gıda Bankacılığının gelişimine yatırım yapmak”

## Patagonia

“En iyi ürünleri tasarla, gereksiz zarar verme, işi ilham vermek ve çevresel sorunlara çözüm yaratmak için kullan.”

## Oxfam

“Yoksulluğun olmadığı bir dünya”



# Amaç

## Değer, Fayda

“  
‘Neden’i olan,  
her türlü ‘nasıl’ın  
üstesinden gelir.  
”

*Friedrich Nietzsche*

- Hayatlarını nasıl daha iyiye taşıyacağız ?
- Neden varız ?

# Amaç Bireysel

Yaptığımız iş benim için ve  
ulaşmaya çalıştığımız topluluk için  
neden önemli?



# Amaç İkili



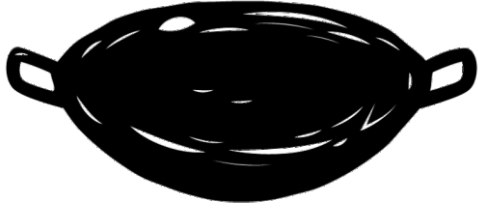
**Yaptığımız iş bizim için ve ulaşmaya çalıştığımız topluluk için neden önemli?**

# Amaç Cümlesi

*Biz .... için varız!*







# ***Amaç Cümlesi***

## **PichaEats**

***“Hayatları yeniden tasarlayan  
lezzetli yiyecekler yaratmak için  
varız.”***

# Örnek

## Gelecekte Ne Görmek İstiyoruz?



*Dünyadaki bilgileri evrensel olarak ulaşılabilir ve kullanışlı hale getirmek için buradayız.*



*Dünyanın sürdürülebilir enerjiye geçişini hızlandırmak için buradayız.*



*Atıl ürünleri ekonomiye, çevreye ve topluma kazandırmak için varız.*

# ***İş Modeli Çerçevesi***

## ***Neden İş Modeli Çerçevesi Kullanıyoruz?***

**1** İş modelini ve bir işletmenin ayakta kalması için düşünülmesi gereken temel unsurları tek bir çerçevede görsel olarak görmek

**2** İş modeli bileşenleri arasındaki ilişkiselliği anlamak

*Gider Kalemleri (Ana maliyet unsurları)*

*Problem (Çözüm ürettiğimiz en önemli 3 problem)*

*Çözüm (Her probleme karşılık gelen bir çözüm)*

*Değer Önermesi (Kimin, hangi problemine, nasıl çözüm üretiyoruz?)*

*Rekabet Avantajı (Bizi farklılaştıran ve öne çıkaran yönlerimiz neler?)*

*Hedef Kitle (Faydalanıcı ve Müşteri Grupları)*

*Kilit Aktiviteleri (Amacımız için yapmamız gerekenler.)*

*Kanallar(Hedef kitleye hangi kanallar üzerinden ulaşmalıyız?)*

*Gider Kalemleri (Ana maliyet unsurları)*

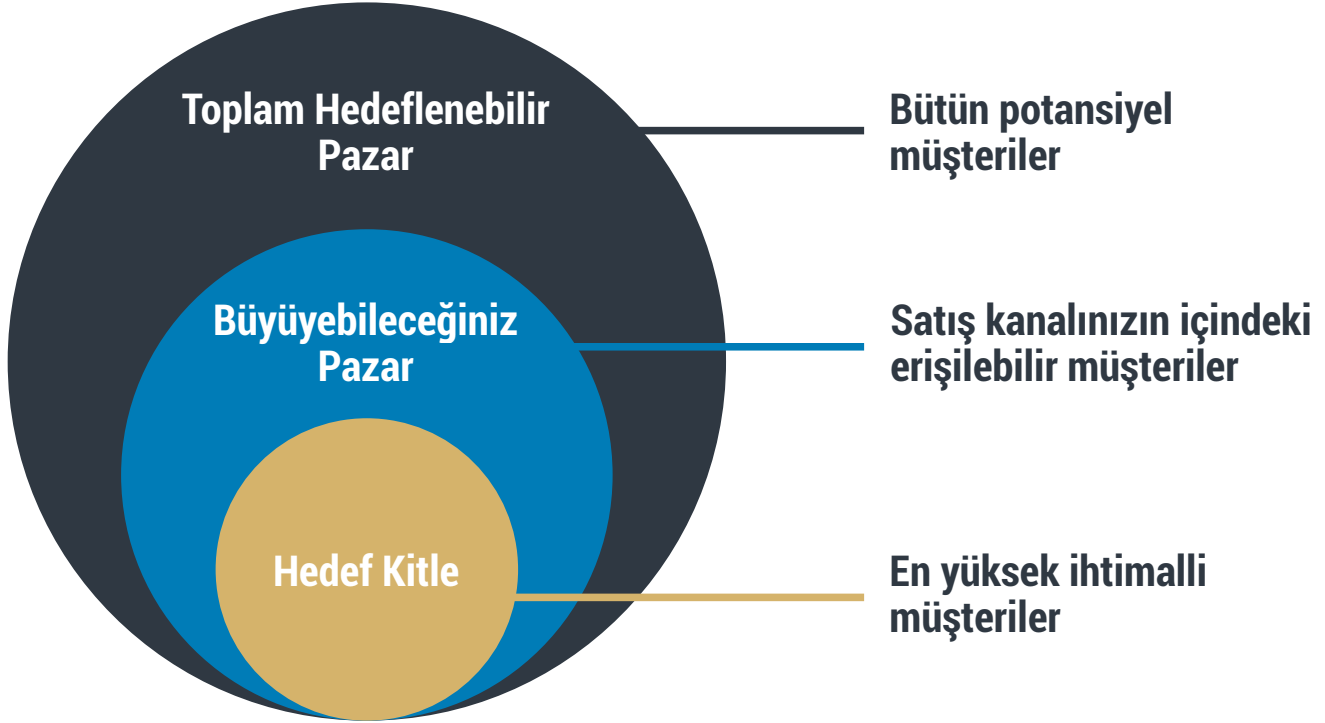
*Gelir Kaynakları (Gelir sağlayan faaliyetler)*

# ***Hedef Kitleni Anla***

## ***Pazarda yařanan sorunu ne kadar iyi anlıyoruz?***

- ***Hedef kitlemiz kim?***
- ***Ortak özellikleri neler?***
- ***Problemi nasıl anlatıyorlar?***
- ***Onlara ne öneriyoruz?***

# Hedef Kitleni Anla



# 3 Bölüm

## Gelecekte Ne Görmek İstiyoruz?

1. **Hedef Kitleni Anla**
  - a. **Hedef Kitle**
  - b. **Problem**
  - c. **Değer Önermesi**
2. **İşini Anla**
  - a. **Çözüm**
  - b. **Kilit Aktiviteler**
  - c. **Maliyet Yapısı ( Gelir - Gider)**
3. **Pazarı Anla**
  - a. **Kanallar**
  - b. **Rekabet avantajı**

**PichaEats:** Kırılgan grupların toplumda ve ülkenin ekonomisinde aktif olarak yer aldığı bir Malezya'ya katkı sağlamak.

### **Problem**

- Catering hizmetleri farklılaşmıyor ve genel olarak aynı tipte yeme-içme sunuyorlar
- Sürdürülebilir ve sağlıklı yeme&içme ürünlerini satın alabilecekleri catering hizmetleri yok
- Mültecilere odaklanan projelerde mültecilerin güçlü yanları ve kültürel zenginlikleri hesaba katılmıyor

### **Müşterinin dilinde 3-4 problem yaz:**

- Problemleri neler?
- Ortak motivasyonları ihtiyaçları neler?

### **Değer Önermesi**

- Yaşamları yeniden inşa eden leziz yemekler

### **Onların kelimeleri ile dikkatlerini çek!**

- Nasıl bir değer yaratıyoruz?
- Neden bizi seçiyorlar?
- Senin ideal müşterinsem neden senden almalıyım?

### **Pazar Büyüklüğü**

- Kim için değer yaratıyoruz? Kim bu üründen faydalanacak?
- Bu grubu nasıl adlandırırız?

### **Hedef Kitle Segmentleri**

- Uluslararası STK'lar
  - Kamu Kurumları (kalkınma ajansları, belediyeler vb)
  - Özel şirketler
  - Organizasyon şirketleri
- Early Adapters**  
Sosyal farkındalığı olan kurumlar (örn: uluslararası dernekler, vakıflar, kamu kurumları, kurumsal sosyal sorumluluk amaçlayan uluslararası şirketler)
- Beneficiaries**  
Mülteci kadınlar



# ***İşini Anla***

- ***Problemi ortadan kaldırmak için ne tasarlıyoruz?***
- ***Hangi aktiviteleri gerçekleştiriyoruz?***
- ***Girdi ve çıktılarımız neler?***

- Sorunu çözmek için ne tasarlıyoruz?
- Müşterilerimiz çözümü başkalarına nasıl anlatır?

#### Çözüm

*Mültecilerin kültürlerini yansıtılabildikleri bir alanda catering hizmeti sağlayarak sürdürülebilir iş fırsatı sunmak*

*Kilit Aktiviteleri  
(Amacımız için yapmamız gerekenler.)*

- **Neler yapıyoruz ?**
- Önem verdiğimiz ana aktiviteler/ faaliyetler
- zaman harcadığımız aktiviteler/ faaliyetler
- Sermaye harcadığımız aktiveler/ faaliyetler

- **Operasyonun devamlılıđı için ne kadar harcamalıyız?**
- **Yeni müşteriler elde etmenin ve halihazırda olanları tutmanın maliyeti nedir?**

- **Nasıl para kazanıyoruz?**
- **Müşterilerimizi nasıl ücretlendireceğiz?**
- **Nasıl ödeme yapacaklar?**
- **Gelir tarafında yer alan temel birimlerimiz neler?**

#### **Gider Kalemleri (Ana maliyet unsurları)**

- **Personel gideri (üretici mülteci bireylere yapılan ödemeleri de içerir.)**
- **Operasyonel giderler (ofis kira, faturalar, muhasebe vb.)**
- **Paketleme ve lojistik (kargo, ulaşım vb) maliyetleri**
- **Ham madde (ingredient) giderleri**
- **Kuruluş giderleri (şirket kurulumu vb.)**

#### **Gelir Kaynakları (Gelir sağlayan faaliyetler)**

- **Catering hizmet bedeli**
- **Ürün satışı (kavanozda reçel vb.)**

# ***Pazarı Anla***

## ***Kanallar Rekabet Avantajı***

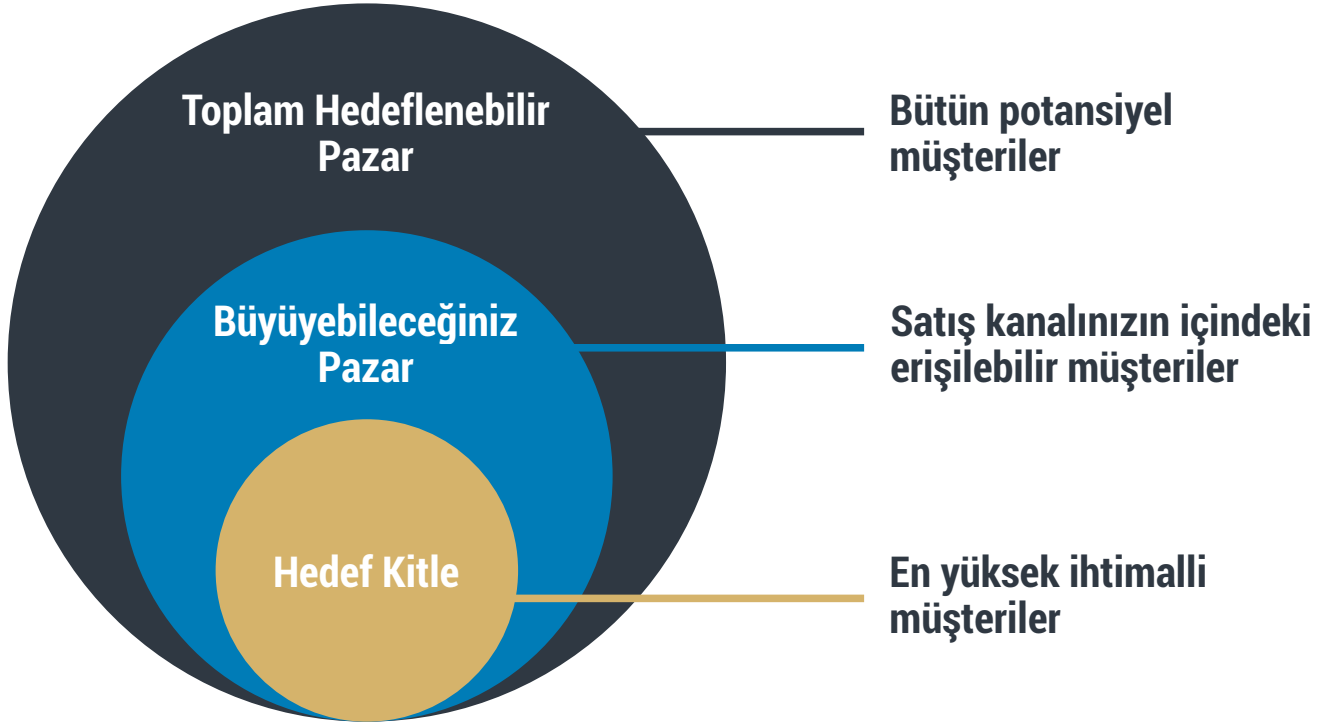
# Kanallar

- *Pazara ürünü nasıl sokacağız?*
- *Nasıl harekete geçeceğiz?*
- *Bizden nasıl haberdar olacaklar?*
- *Farkındalığı nasıl yayacağız?*
- *Hangi pazarlama ve satış kanallarını kullanacağız?*
- *Sizinle ilk nerede karşılaşıyorlar?*

## **Kanallar**

- *Organizasyon Şirketleri*
- *Web Sitesi*
- *Sosyal Medya*
- *Ortak Çalışma ve Etkinlik Alanı*

# ***Pazar Potansiyeli***



# Rekabet Avantajı

## Rekabet Avantajı

- Farklı ülkelerin mutfaklarının temsil edildiği bir catering hizmeti sağlanması
- Catering hizmeti ile birlikte somut ve ölçülebilir bir sosyal etki sağlanması
- Akılda kalıcı şekilde markalaşma

- *Kopyalanamayacak özelliklerimiz neler?*
- *Bizi diğerlerinden ayıran ne?*

# Rekabet & Rekabet Avantajı



- *Ürünümüze alternatifler neler?*
- *Bizim avantajlarımız neler?*
- *Neden biz tercih edileceğiz?*



# Avantaj Nasıl Oluşturabilirsin ?



- **Yeni Kanallar**
- **Kampanyalar**
- **Ürün / Hizmet Segmentasyonu**
- **İlgili Tarafları / Ağını Haritalama**

# Ađını Haritala



- *Çevremizde hangi bağlantılar ve imkanlar gizli?*
- *Şu an çevremizde olmayan ve ađımıza dahil etmemizde fayda olan kimler var?*
- *Bu imkanlara ulaşmak için hangi adımları atmamız?*

# Ađını Haritala

**Ađınızı geniřletin:**

- **Bařka kimleri ađına dahil etmek istersin?**



# Ađını Haritala

*Ađını destekle:*

*Bu farklı kiřilere  
ulařmada kimler  
yardımcı olabilir ?*



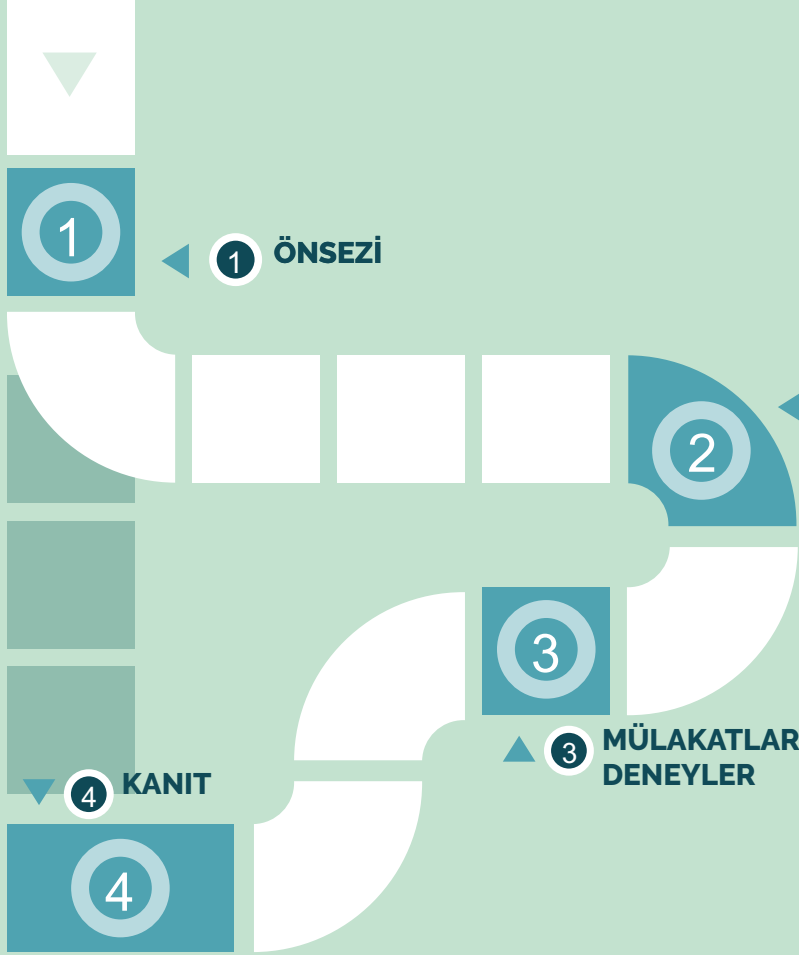
# Ağ Tasarımı

***Geri adım at ve bak:***

- ***Kimin etkisi olabilir?***
- ***Kimler katkı sağlamak ister?***
- ***Karşılıklı fayda sağlayabilecek işbirlikleri***



# Varsayım Doğrulama



*Gelecekte Ne  
Görmek  
İstiyoruz?*

# Hedef

- **Varsayımları soru formuna dönüştür.**
- **Geri bildirimleri topla.**
- **İş modelini doğru!**



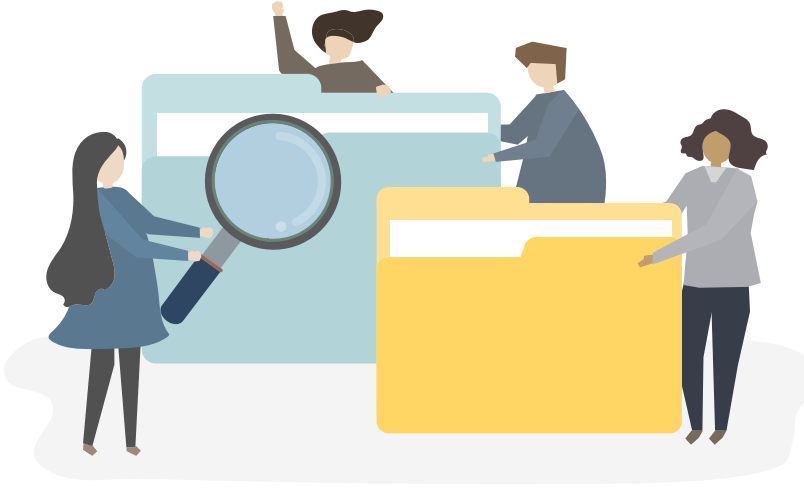
# Empati

## Empati - İgörü





# Keşfetmeye Açık Ol



- **Müşterilerinin kim olduğunu biliyor musun?**
- **Gerçek ihtiyacı anlıyor musun?**
- **Etkili bir çözüm önerin var mı?**
- **Para ödemeye razılar mı?**

# Açık Uçlu Sorular

- *Bir kelimeden uzun cevaplar*
- *Derinlik*
- *Kişi ve durumla ilgili bilgi*



# Varsayım

**Organik yiyeceklere  
ulařımda sıkıntı  
yaşıyor .**

- **Bana sebze ve meyve  
alıřveriř sürecinden  
bahseder misin?**



# Picha

- 1. Catering hizmetlerindeki opsiyon azlığından şirketler şikayetçi**  
Catering hizmetlerinin kısıtlı olduğunu mu düşünüyorsunuz? ❌  
Catering hizmetleri hakkında düşünceleriniz neler? ❌  
Catering hizmeti aldığınızda size en çok sıkıntı veren üç konudan bahseder misiniz? ✔️
- 2. Catering hizmeti veren şirketler arasından sorumlu tüketim imkanı sağlayanı tercih ederim**  
Catering hizmeti alırken nelere dikkat edersiniz? ❌  
Catering hizmetlerinde sorumlu tüketim imkanı sağlansa tercih eder misiniz? ❌  
Catering hizmetlerinde sorumlu tüketim seçeneğinin olması size nasıl hissettirir? ✔️
- 3. Mültecilerin güçlü yönlerini ön plana çıkaran projeler kültürel ve sosyal entegrasyonu hızlandırır**  
Güçlü yanlarınızı on plana çıkaran projelerin entegrasyonu hızlandırdığını düşünüyor musunuz? ❌  
Kültürel ve sosyal entegrasyonu sağlamak için projelerde nelere dikkat etmek gerekir? ✔️

# Niyetin Ne?



- *Ne öğrenmek istiyorsun?*
- *Bu görüşmeleri neden yapıyorsun?*
- *Hangi konularda daha derine inmek istiyorsun?*

# Doğrulama

*İhtiyaç ve motivasyonları  
derinden anla*

- Güven seviyesi en düşük 5 varsayımın hangisi?*



# Dinleme Yöntemleri - Dinlemenin 4 Seviyesi



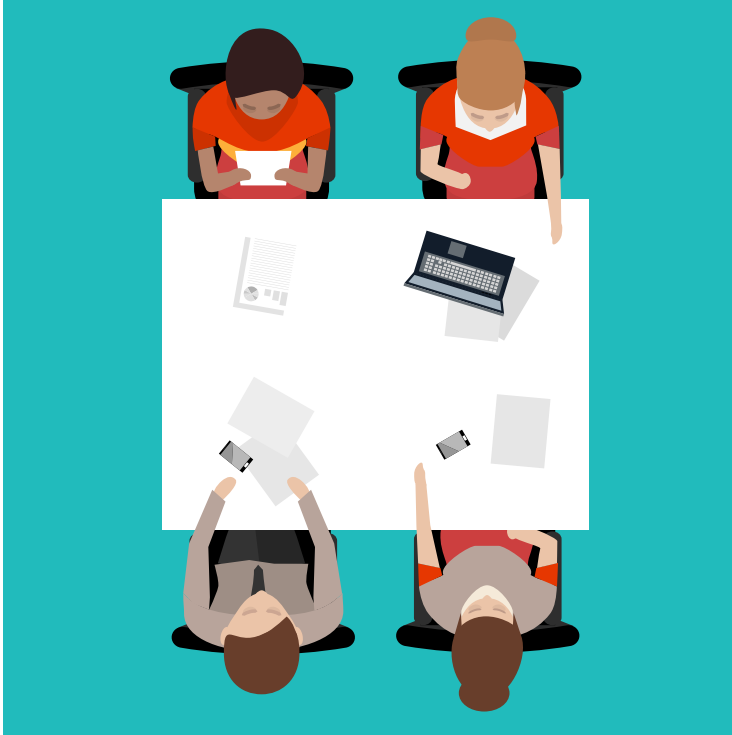
# **Farkındalıkla Dinlemek İçin Tüyolar**

- **Dikkat dağıtıcı unsurlar**
- **Zihninizi boşaltın**
- **Yargılarınızı sessizleştirip dinleyin**
- **Bölmeyin**
- **Empati kurun**
- **Beden dili**
- **Göz teması kurun**
- **Nefes alın**





# Görüşme Akışı



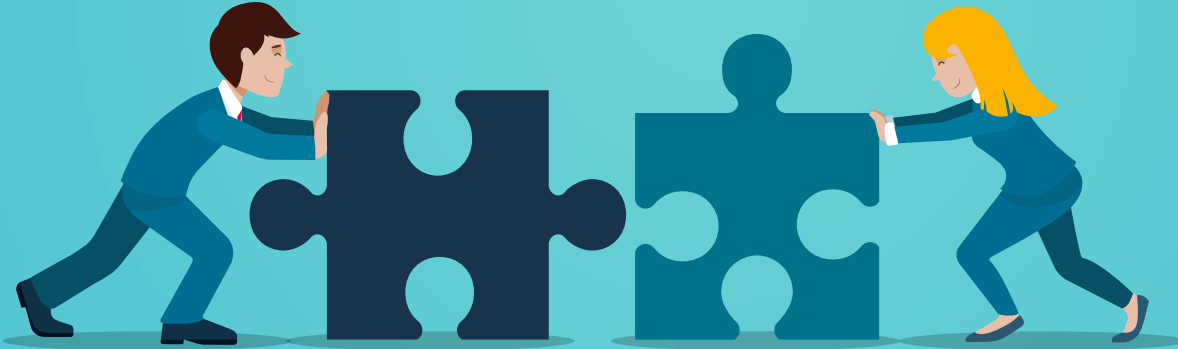
- **Açılış**
- **Tanışma**
- **Neden görüşme yapmak istiyoruz?**
- **Rahatlık**
- **Orta**
- **Sorular**
- **Doğal akış**
- **Geri getir!**
- **Derin dinleme**
- **Son**
- **Teşekkürler!**

# ***İpuçları***

- ***Açık uçlu sorular sor***
- ***Neden görüşme yaptığını söyle***
- ***Gerçek ihtiyacı bul. Neden diye sor!***
- ***Sorunun neden büyük bir sorun olduğunu anla***
- ***Onları neler rahatsız ediyor?***
- ***Kullandıkları bilgi kaynaklarını öğren***
- ***Derin dinle***
- ***Not al***
- ***Konuşmalarını izin ver!***

# Sentezle

- *Ne söylediler?*
- *Ne düşündüler?*
- *Ne hissettiler?*
- *Ne yaptılar?*



# Değerlendirme

- *Kimlerle konuştun?*
- *Seni en çok şaşırtan 3 şey ne?*
- *Hangi duyguları gözlemledin?*
- *Gözlemlediğin çelişkiler?*
- *Yeni neler öğrendin?*
- *Varsaydığın şeyleri doğrulayacak neler öğrendin?*
- *Hangi konularda keşifler yapmaya ihtiyaç var?*



# Kooperatif İş Modeli

## Nedir?

*Kooperatif iş Modeli, kooperatifin sürdürülebilir bir şekilde iş görebilmesi için planlaması gereken temel elementleri tek bir çerçevede öz şekilde görmek için kullanılır.*

*Temel elementler arasındaki ilişkiyi gözler önüne serer.*



### **Gider Kalemleri (Ana maliyet unsurları)**

Genç İşi Kooperatif, toplumun tüm kesimlerinin insana yaraşır iş olanaklarına erişmesi için çalışır; Sosyal dayanışma ,ekonomisini yaygınlaştırmayı amaçlar.

#### **Problem**

Gelir dağılımındaki adaletsizlik, Genç işsizlerin yaşadığı beceri uyumsuzluğu, kayıt dışı ve esnek çalışma düzensizliği, Kadınlar, uzun süreli işsizler, engelliler, azınlıklar gibi toplumsal grupların işgücü piyasasına ve güvenceli iş olanaklarına erişememesi

#### **Çözüm**

Üretim ve sosyal güvence olanaklarından dışlanmış kesimlere yönelik bağış temelli dernekleşme, şirketleşme veya emek aracılığı yerine Sosyal Dayanışma Ekonomisi yöntemleri ve kurumları yaygınlaştırılmalıdır. örnek: Sosyal Kooperatif

#### **Kilit Aktiviteleri**

Kooperatifleşme Danışmanlığı ve Savunuculuğu, Proje Geliştirme/Uygulama, Saha Araştırması, Veri Analizi, Stratejik Danışmanlık

#### **Değer Önermesi**

Patronsuz  
Eşit işe Eşit Ücret  
Adil Paylaşım  
Yetkin Kadro  
Kolektif ve Katılımcı  
Birlikte  
Öğrenerek

#### **Rekabet Avantajı**

Denetlenebilir hesap verebilir ve katılıma açık olması, Yukarıdan-aşağı dikey değil, yatay işbirliği modeli kurgulaması, Kooperatifleşmeyi, kendisi de bir kooperatif olarak savunmakta ve yaygınlaştırmayı amaçlamaktadır.

#### **Kanallar**

Uluslararası I Ulusal Kooperatif Ağları, Kongre, Konferans, Çalıştay, Panel, Fuarlar , Sosyal Medya, Web sitesi, Radyo, Podcast, E Bülten

#### **Hedef Kitle**

Genç işi Kooperatif sosyal dayanışma ekonomisi bileşenleri ve kooperatifleşmek isteyen inisiyatifler ile çalışır.

#### **Gider Kalemleri**

Kurumlar Vergisi, KDV, Stopaj, Emek Ücretleri, Personel Maaşları, Genel Kurul Masrafları, İç Kapasite Geliştirme Eğitimleri ve Çalıştayları, Hizmet Alımları, Oda Aidatları, SMMM ücreti

#### **Gelir Kaynakları**

Kooperatifleşme Danışmanlığı ve Savunuculuğu, Proje Geliştirme ve Uygulama, Saha Araştırması ve Veri Analizi, Stratejik Danışmanlık ve Kapasite Geliştirme, Bağışlar, Hibe ve Destekler, Ortak Aidatları

# Kooperatif İş Modeli

## Amaç

**Genç İşi Kooperatif**, toplumun tüm kesimlerinin insana yararlı iş olanaklarına erişmesi için çalışır; Sosyal dayanışma ekonomisini yaygınlaştırmayı amaçlar.





# Kooperatif İş Modeli

## Problem

- Gelir dağılımındaki adaletsizlik,
- Genç işsizlerin yaşadığı beceri uyumsuzluğu, kayıt dışı ve esnek çalışma düzensizliği,
- Kadınlar, uzun süreli işsizler, engelliler, azınlıklar gibi toplumsal grupların işgücü piyasasına ve güvenceli iş olanaklarına erişememesi.



# Kooperatif İş Modeli

## Çözüm

Üretim ve sosyal güvence olanaklarından dışlanmış kesimlere yönelik bağış-temelli dernekleşme, şirketleşme veya emek aracılığı yerine Sosyal Dayanışma Ekonomisi yöntemleri ve kurumları yaygınlaştırılmalıdır.

Örnek: Sosyal Kooperatif





*Kooperatiflerin yasal, muhasebesel, teknik boyutlarını; kolektif üretim, satış ve bölüşüm ilişkilerini; ve kooperatif stratejilerinin yapılandırılmasına destek oluyoruz.*



*Sürdürülebilir kalkınmaya katkı sunan, sosyal dayanışma ekonomisini güçlendiren konular ile ilgili fikirlerin projelendirilmesine, kaynak yaratılmasına ve uygulanmasına destek oluyoruz.*



*Kurumsal altyapı oluşturulması, metodoloji ve veri toplama araçlarının geliştirilmesi, saha çalışmasının yürütülmesi, nicel ve nitel verinin çözümlenmesine destek oluyoruz..*



*İşletmelerde ve taban örgütlenmelerinde, takım dinamiği eksikliği, dikey ilişki ve iletişimsizlik, verimsizlik, beceri eksikliği, kurumsal düzensizlik gibi yapısal sorunların çözülmesine destek oluyoruz.*

# **Kooperatif İş Modeli**

## **Kilit Aktiviteler**

- Gelir dağılımındaki adaletsizlik
- Genç işsizlerin yaşadığı beceri uyumsuzluğu, kayıt dışı ve esnek çalışma düzensizliği
- Kadınlar, uzun süreli işsizler, engelliler, azınlıklar gibi toplumsal grupların işgücü piyasasına ve güvenceli iş olanaklarına erişememesi

# Kooperatif İş Modeli

## Değer

Üretim ve sosyal güvence olanaklarından dışlanmış kesimlere yönelik bağış-temelli dernekleşme, şirketleşme veya emek aracılığı yerine Sosyal Dayanışma Ekonomisi yöntemleri ve kurumları yaygınlaştırılmalıdır.

Örnek: Sosyal Kooperatif

### Patronsuz

Kooperatif patronsuzdur, yatay ilişkiye dayalıdır. Tercih hakkı ve gönüllülük esastır.

### Eşit işe eşit ücret

Kooperatifte çalışan ortak ve gönüllülerin her biri harcadıkları emek karşılığında aynı birim ücreti kazanırlar.

### Adil paylaşım

Kooperatif, kazancın yüzde 25'ini idari giderler için alır artakalanı emek verenler arasında çalıştıkları zamana göre paylaşır.

### Yetkin kadro

Kooperatif, alanında uzman kişileri istihdam eder. Her ortak eğitimi ve deneyimiyle uyumlu işlerde görev alır.

### Kolektif ve katılımcı

Çalışmamız ve çıktılarımız bireysel değil kolektiftir. Çalışmalarımızı daima çözüm ortaklarımız ile birlikte yürütürüz.

### Birlikte öğrenerek

Kooperatif reçete sunmaz. Aslolan çözümü birlikte bulmaktır. Hatalarımızdan öğrenip daha iyisi için çalışırız.

# Kooperatif İş Modeli

## Rekabet Avantajı



- Genç işi Kooperatif yaptığı çalışmaların denetlenebilir, hesap-verebilir ve katılıma açık olmasına özen gösterir.
- Genç işi Kooperatif bunu yaparken yukarıdan-aşağı ,dikey değil, yatay işbirliği modeli kurgulamıştır.
- Bunun gereği olarak kooperatifleşmeyi, kendisi de bir Kooperatif olarak savunmakta ve yaygınlaştırmayı amaçlamaktadır.

# Kooperatif İş Modeli

## Hedef Kitle

“Sosyal dayanışma ekonomisi, dayanışmayı kamçılayan, sosyal ve ekonomik amaçlar güden, mal, hizmet ve bilgi üreten kooperatif, dernek, vakıf ve sosyal işletmelerden oluşur.”

Genç işi Kooperatif sosyal dayanışma ekonomisi bileşenleri ve kooperatifleşmek isteyen inisiyatifler ile çalışır.



# Kooperatif İş Modeli

## Kanallar

- Uluslararası Kooperatif Ağları
- Ulusal Kooperatif Ağları
- Kongre, Konferans, Çalıştay, Panel
- Fuarlar
- Sosyal Medya
- Web sitesi
- Radyo
- Podcast
- Ebülten



# Kooperatif İş Modeli

## Gider Kalemleri

- Kurumlar Vergisi
- KDV
- Stopaj
- Emek Ücretleri
- Personel Maaşları
- Genel Kurul Masrafları
- İç Kapasite Geliştirme Eğitimleri ve Çalıştayları
- Hizmet Alımları
- Oda Aidatları
- SMMM ücreti





# Kooperatif İş Modeli

## Gelir Kalemleri

- Kooperatifleşme Danışmanlığı ve Savunuculuğu
- Proje Geliştirme ve Uygulama
- Saha Araştırması ve Veri Analizi
- Stratejik Danışmanlık ve Kapasite Geliştirme
- Bağışlar
- Hibe ve Destekler
- Ortak Aidatları





genc isi  
kooperatif

# KOOPERATİFÇİLİK EĞİTİM SETİ

## KOOP601

TOPLUMSAL  
CİNSİYET



## İÇİNDEKİLER

### 01 GİRİŞ

sayfa 1

### 04 EŞİTLİK

sayfa 6-7

### 07 DAYANIŞMA

sayfa 12-13

### 02 TOPLUMSAL CİNSİYET KAVRAMI

sayfa 2

### 05 AYRIMCILIK

sayfa 7-9

### 08 KAYNAKÇA

sayfa 15

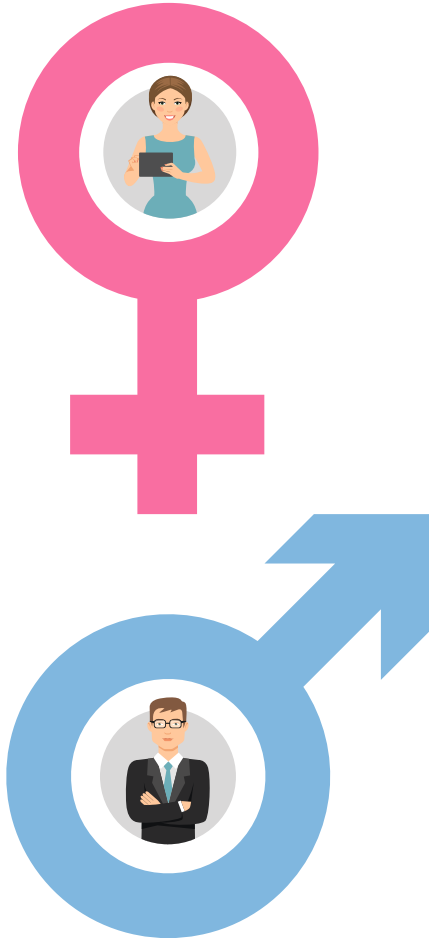
### 03 TOPLUMSAL CİNSİYET ROLLERİ

sayfa 3-5

### 06 POZİTİF AYRIMCILIK

sayfa 11





Cinsiyet kavramının gündelik dilde farklı anlamları olmakla birlikte cinsiyetin temelindeki biyolojik farklılıklar ve toplumsal algı, bilimsel çerçevede cinsiyet (sex) ve toplumsal cinsiyet (gender) terimleri ile ifade edilmektedir.

Kadın ve erkeğe biçilen görevler toplum tarafından belirlenmektedir.

Toplum tarafından belirlenen bu davranış kalıpları toplumsal cinsiyeti meydana getirmektedir.

Toplum, bireylere attığı tavır ve davranışların sergilenmesini beklemektedir. Bu roller, kişinin yaşadığı topluluk, ait olduğu ırk, sosyal statü, kültürel birikim ve deneyimleri ile şekillenmektedir.

Cinsiyet kimliği temelli ayrımcılık, toplumun var olan kültürel yapısının bir sonucudur. Ataerkil toplumlarda öne çıkan hegemonik erkeklik, toplumsal cinsiyet eşitsizliğini derinleştirmektedir.

# 1. TOPLUMSAL CİNSİYET NEDİR ?

Toplumsal cinsiyet, cinsiyet rollerinin toplumsal ve kültürel normlar tarafından inşa edilmesidir.

Toplumsal cinsiyet rolleri, toplumlar tarafından zaman içinde oluşturulan, kişilerin fark etmeden içselleştirdiği ve norm haline gelen, cinsiyetlere özgü biçilmiş rolleri de içeren bir takım davranışlar bütünüdür.

Bir kadının veya bir erkeğin nasıl görünmesi gerektiği, ne giymesi gerektiği, nasıl davranması gerektiği belirli kurallar çerçevesindeymiş gibi kişilere sunulur.

Maalesef birçok toplumda bu normlara uymadığı düşünülen kişiler cinsiyet kimlikleri ve/veya cinsel yönelimleri sebebiyle ayrımcılığa uğramaktadırlar. Bu duruma da toplumsal cinsiyet eşitsizliği denir. (Mor Dosya, Sabancı Üniv.)





# 1.1. Toplumsal Cinsiyet Rollerini



Kadın ve erkek olmanın biyolojik farklarının dışında, bu kavramlara toplumun ve kültürün yüklediği anlam ve beklentilerin tamamına toplumsal cinsiyet rolü denmektedir.

Cinsiyet rollerinin gelişimini toplumsal faktörler etkilemektedir. Toplumsal normlara göre kişilerin üstlendikleri kadınlık ya da erkeklik rolleri, cinsiyetten farklı olarak ortaya çıkmaktadır.

Biyolojik cinsiyet olarak da adlandırılabilen atanmış cinsiyete, kişilerin doğum esnasındaki fizyolojik ve biyolojik özellikleri gözetilerek karar verilmektedir. Ancak toplumsal cinsiyet doğuştan gelen özelliklerle değil, doğumdan itibaren içinde yetişilen kültürün cinsiyetlere uygun gördüğü duygu, tutum, davranış ve roller arasındaki farklılıklar ve yakıştırmalar sonucu kazanılmaktadır. (Ersoy, 2009:211).

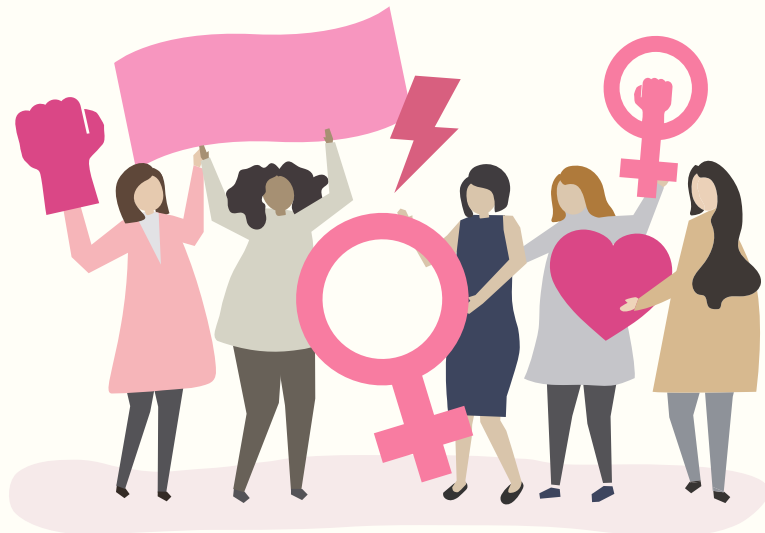
# **Toplumsal Cinsiyet Rollerinin Kazanılmasında Etkili Olan Faktörler**

**Aile**

**Eğitim**

**Kültürel Ortam**

**Kitle İletişim Araçları  
ve Sosyal Medya**



# 1.2 Toplumsal Cinsiyet Kavramı Özelinde: Eşitlik, Ayrımcılık ve Pozitif Ayrımcılık

## 1.2.1 Eşitlik

Günümüzdeki eşitlik anlayışı Anayasanın 10. Maddesindeki hükmüne göre;

“Herkes, dil, ırk, renk, cinsiyet, siyasi düşünce, felsefi inanç, din, mezhep ve benzeri sebeplerle ayırım gözetilmeksizin kanun önünde eşittir. Kadınlar ve erkekler eşit haklara sahiptir. Devlet, bu eşitliğin yaşama geçmesini sağlamakla yükümlüdür. Bu maksatla alınacak tedbirler eşitlik ilkesine aykırı olarak yorumlanamaz. Çocuklar, yaşlılar, özürlüler, harp ve vazife şehitlerinin dul ve yetimleri ile malul ve gaziler için alınacak tedbirler eşitlik ilkesine aykırı olamaz. Hiçbir kişiye, aileye, zümreye veya sınıfa imtiyaz tanınamaz. Devlet organları ve idare makamları bütün işlemlerinde kanun önünde eşitlik ilkesine uygun olarak hareket etmek zorundadırlar.” şeklinde ifade edilmiştir.



## Dünya Ülkelerinin Cinsiyet Eşitliği Sıralaması

1

Türkiye 130

153

Toplumsal Cinsiyet kavramı özelinde eşitlik ise, her bir bireyin cinsiyet kimliğinden bağımsız olarak hür türlü ekonomik, siyasal, sosyo-kültürel ve toplumsal eşitliğinin savunulduğu, iki cinsiyet sistemindeki dengesiz iktidar ilişkisini değiştirmeyi hedefleyen bir yaklaşım şeklinde ifade edilebilir.

Dünya Ekonomik Forumu (WEF) tarafından yayınlanan, 2020 Cinsiyet Eşitliği Raporu'na göre dünya ülkelerinin cinsiyet eşitliğine göre sıralandığı listenin ilk sıralarında İzlanda, Norveç, Finlandiya ve İsveç bulunurken, Türkiye listenin sonlarında yer aldı. Geçen yıl 149, bu yıl ise 153 ülkenin bulunduğu sıralamada Türkiye yine 130. sırada bulunuyor.

## 1.2.2 Ayrımcılık

Ayrımcılık kavramı, önyargı eylemlerinin bir kişi veya gruba yönelerek oluşan olumsuz düşünce ve davranışları kapsamaktadır.

Ayrımcılıkla birlikte hareket eden önyargılar, önyargı eylemlerinin bir kişi veya gruba yönelerek oluşan olumsuz algının yanında hoşlanmama, hor görme, kaçınma ve nefret etmeye kadar giden olumsuz duyguların açığa çıktığı tutumların sergilenmesine de yol açarlar. Önyargıda bulunma, kültürel alanda toplumdan farklı olarak algılanan kişi ve grupların olumsuz düşünce yapılarını ifade etmektedir (Göregenli, 2013:5).

Kadınlara karşı yapılan ayrımcılığın en belirgin tanımı, ayrımcılıkla mücadeleyi destekleyen bir uluslararası belge olan Kadınlara Karşı Her Türü Ayrımcılığın Önlenmesi Uluslararası Sözleşmesi'nin (CEDAW) 1. maddesinde yapılmıştır.



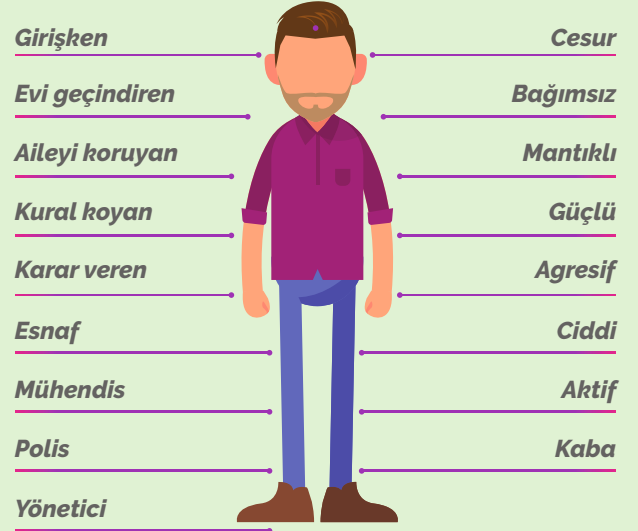
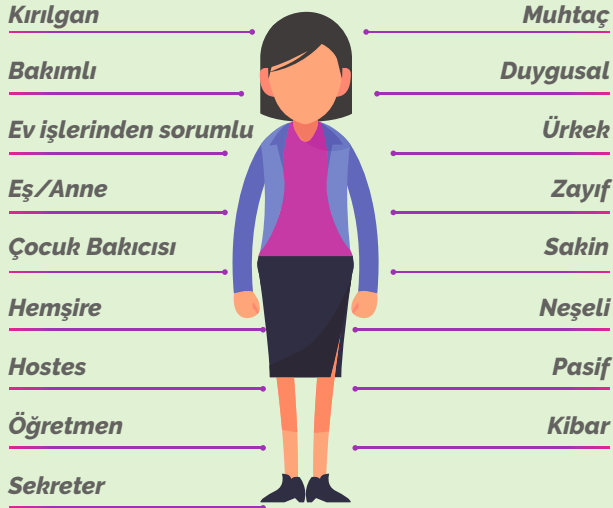
### “Kadınlara karşı ayırım”

Kadınların, medeni durumlarına bakılmaksızın ve kadın ile erkek eşitliğine dayalı olarak politik, ekonomik, sosyal, kültürel, medeni veya diğer sahalardaki insan hakları ve temel özgürlüklerinin tanınmasını, kullanılmasını ve bunlardan yararlanılmasını engelleyen veya ortadan kaldıran veya bunu amaçlayan ve cinsiyete bağlı olarak yapılan herhangi bir ayırım, mahrumiyet veya kısıtlama

Kadınlara Karşı Her Türü Ayrımcılığın Önlenmesi  
Uluslararası Sözleşmesi 1. maddesindeki  
Ayrımcılık Tanımı

Ayrımcılık, kalıp yargıların dil yoluyla gündelik hayatımıza yerleşmesi ile görünür bir hale gelmektedir. Kalıp yargı ve önyargı kavramları birbirinden ayrı kavramlar olmasına karşın birbirini besleyen bir model izlemektedirler. Kalıp yargı, karşıdaki grup veya kişi hakkında fikriniz olmadığında boşlukları dolduran imgelerdir. Toplumsal cinsiyet konusunda karşımıza çıkan kalıp yargılar basit varsayımlar ve fikirler olarak tanımlanabilir. Kalıplaşmış ve zaman içerisinde topluma dil ve iletişim kanallarıyla yerleşmişlerdir. Toplumda var olan eşitsiz ilişkilerin kaynağı haline gelmiştir.

Buna örnek olarak kadın ve erkek kavramlarının kalıp yargılarla birlikte çağrıştırdığı nitelikler verilebilir.



Toplumsal cinsiyet eşitliğinin sağlanması konusunda en önemli engellerden biri ayrımcı bir dil kullanılmasıdır. Ayrımcı bir dil kullanımına katkı sağlayan kalıp yargı ve önyargılar ise şiddet sorununu beraberinde getirmektedir.

Kadına Yönelik Şiddet ve Aile İçi Şiddetle Mücadele amacıyla 11 Mayıs 2011'de imzaya açılan İSTANBUL SÖZLEŞMESİ, 12 Mart 2012'de Türkiye tarafından imzalanmıştır.



***Kadına Yönelik Şiddet ve Aile İçi Şiddetle Mücadele amacıyla 11 Mayıs 2011'de imzaya açılan İSTANBUL SÖZLEŞMESİ, 12 Mart 2012'de Türkiye tarafından imzalanmıştır.***





## 1.2.3. Pozitif Ayrımcılık

Pozitif ayrımcılık, bir toplumda dezavantajlı konumdaki insan gruplarının lehine geliştirilen politika, strateji, yöntem ve uygulamaların bütününe verilen isimdir. Pozitif ayrımcılık uygulamaları adı geçen dezavantajlı kişilerin iş ve eğitim yaşamında ayrıcalıklı muamele görmeleri amacıyla yönelir. Literatür ve uygulamada pozitif ayrımcılık kavramının yanı sıra; Yapıcı eylem (affirmative action), tersine ayrımcılık, tercihli muamele gibi kavramlar da kullanılmaktadır. Bu çerçevede kadınlar başta olmak üzere, dini, etnik ve ırksal azınlıklar pozitif ayrımcılık uygulamalarına tâbi olan gruplara örnek olarak gösterilebilir (Akbaş ve Şen, 2013: 167).

07.05.2004 tarihinde Türkiye'de ilk kez, Anayasada yapılan bir değişiklikle;

Anayasa'nın 10. maddesinin 2. fıkrasında pozitif ayrımcılık kavramına yer verilmiş ve bu konu hakkında bazı düzenlemeler yapılmıştır. Buna göre;

“Kadınlar ve erkekler eşit haklara sahiptir. Devlet, bu eşitliğin yaşama geçmesini sağlamakla yükümlüdür. Bu maksatla alınacak tedbirler eşitlik ilkesine aykırı olarak yorumlanamaz.”

**“Kadınlar ve erkekler eşit haklara sahiptir. Devlet, bu eşitliğin yaşama geçmesini sağlamakla yükümlüdür. Bu maksatla alınacak tedbirler eşitlik ilkesine aykırı olarak yorumlanamaz.”**

# Toplumsal Cinsiyet Eşitliğine Dayalı İletişim İçin: Dayanışma

Dayanışma temelli dil kullanımı ve iletişim araçlarının yönetilmesi toplumsal cinsiyet eşitsizliğini, ayrımcılığı, ön yargı ve kalıp yargıları ortadan kaldırır.

Rekabetçi ve çatışmacı dil kullanımı yerine dayanışmacı bir dile özen göstermemiz gerekmektedir.

Toplum içerisinde, hane içerisinde ve iş alanlarında iş birliği ve saygı gözeterek hareket edilmelidir.

Yatay ilişki kurularak, açık iletişimin benimsendiği, dayanışma ve iş birliğinin gözetildiği güvene dayalı ilişki biçimleri toplumsal cinsiyete duyarlı bir yaşama kavuşmanın gereklilikleridir.



(UNDP, Toplumsal Cinsiyete Duyarlı İletişim Rehberi)

**Toplumsal  
Cinsiyet Eşitliğini  
Destekleyici Dil  
Kullanıp;  
Ayrımcı ve  
Ötekileştirici Dil  
Kullanmaktan  
Kaçınmak Adına  
Kullanılabilecek  
Örnekler:**

(Unup, Toplumsal Cinsiyete Duyarlı İletişim Rehberi)

<b>ÖN YARGILI</b>	<b>ÖN YARGISIZ</b>
Kariyer sahibi kadın	Profesyonel, yönetici, iş insanı
İş adamı, iş kadını	İş insanı, girişimci
Kadın/bayan polis, erkek polis	Polis memuru
Sözünün eri	Verdiği sözü yerine getiren
Erkek hemşire	Hemşire
İnsanoğlu/Ademoğlu	İnsanlık
Adam olmak	Büyüme, iyi yetişme, iyi bir duruma gelme, toplum kurallarına uyuyor olmak.
Kızlık soyadı	Evlilik öncesi soyadı
Kız gibi	Utangaç, çok güzel ve yeni (kullanıldığı yere göre)
Kıvanç da Volkan da tam zamanlı iş sahipler ve Volkan eşine ev işlerinde yardım ediyor	Kıvanç da Volkan da tam zamanlı iş sahipler ve ev işlerini paylaşıyorlar.
Türkiye'den bir Kadın hekim bir başarıya imza attı.	Türkiye'den bir hekim başarıya imza attı.



# Kaynakça

Sabancı Üniversitesi Toplumsal Cinsiyet ve Kadın Çalışmaları Merkezi, Mor Sertifika Programı, Mor Dosya, İstanbul, 2020

Ersoy, Ersan, *Cinsiyet Kültürü İçerisinde Kadın ve Erkek Kimliği*, Fırat Üniversitesi Sosyal Bilimler Dergisi Cilt 19, Sayı 2, Sayfa 209-230, Elazığ, 2009.

BİRLEŞMİŞ MİLLETLER, Birleşmiş Milletler Kadınlara Karşı Her Türlü Ayrımcılığın Önlenmesi Sözleşmesi (CEDAW), 1981.

Göregenli, M. *Temel Kavramlar: Önyargı, Kalıpyargı ve Ayrımcılık*, İstanbul Bilgi Üniversitesi Sosyoloji ve Eğitim Çalışmaları Birimi'nin, Global Dialogue, Açık Toplum Vakfı ve İstanbul Bilgi Üniversitesi desteğiyle yürüttüğü 'Önyargılar, Kalıpyargılar ve Ayrımcılık: Sosyolojik ve Eğitimsel Perspektifler' Projesi, Bilgi Üniversitesi, İstanbul 2013

Akbaş, Kasım, Şen, İlber G. "Türkiye'de Kadına Yönelik Pozitif Ayrımcılık: Kavram, Uygulama ve Toplumsal Algılar", *Anadolu Üniversitesi Sosyal Bilimler Dergisi Hukuk Özel Sayısı*, 2013, s. 165-189.

UNDP, Toplumsal Cinsiyete Duyarlı İletişim Rehberi, (erişim tarihi: 25.02.2020), 2019. <https://www.undp.org/content/dam/turkey/docs/Publications/UNDP-TR-ToplumsalCinsiyet-iletisim-rehber.pdf>

World Economic Forum, Global Gender Report Gap Report 2020, <https://www.weforum.org/reports/global-gender-gap-report-2020>,

<https://wef-gender-gap.netlify.com/>



Kooperatifçilik ile ilgili daha fazla sorunuz mu var?



